

Informacja o stanie realizacji zadań oświatowych Gminy Grodzisk Mazowiecki za rok szkolny 2012/2013

2013-10-24

/zgodnie z art.5a ust.4 ustawy o systemie oświaty/

*„Organ wykonawczy jednostki samorządu terytorialnego (**Burmistrz**), w terminie do dnia 31 października, przedstawia organowi stanowiącemu jednostki samorządu terytorialnego (**Radzie Miejskiej**) informację o stanie realizacji zadań oświatowych tej jednostki za poprzedni rok szkolny, w tym o wynikach sprawdzianu i egzaminów, o których mowa w art. 9 ust. 1 pkt 1, 2 i 3 lit. b-f, w szkołach tych typów, których prowadzenie należy do zadań własnych jednostki samorządu terytorialnego.”*

WSTĘP

Głównym zadaniem oświatowym gminy jest zapewnienie kształcenia, wychowania i opieki w publicznych przedszkolach, w tym z oddziałami integracyjnymi, w innych formach wychowania przedszkolnego, o których mowa w art. 14a ust. 1a ustawy o systemie oświaty, tj. punktach i zespołach przedszkolnych, a także w szkołach podstawowych oraz gimnazjach, w tym z oddziałami integracyjnymi, o których mowa w art. 5 ust. 5 wspomnianej wyżej ustawy. Realizacja zadań organu prowadzącego wobec szkół i placówek wymaga właściwej organizacji, zarówno funkcji nadzorczych jak i roli służebnej, związanej z realizacją obowiązków określonych w ustawie o systemie oświaty. Organ prowadzący szkołę lub placówkę odpowiada za jej działalność.

Burmistrz wykonuje zadania i kompetencje organu prowadzącego szkołę lub placówkę, w tym w szczególności:

- zapewnienie warunków działania szkoły lub placówki, w tym bezpiecznych i higienicznych warunków nauki, wychowania i opieki,
- wykonywanie remontów obiektów szkolnych oraz zadań inwestycyjnych w tym zakresie,
- zapewnienie obsługi administracyjnej, finansowej, w tym zakresie wykonywania czynności, o których mowa w art. 4 ust. 3 pkt 2-6 ustawy z dnia 29 września 1994 r. o rachunkowości,
- zapewnienie obsługi organizacyjnej szkoły lub placówki,
- wyposażenie szkoły lub placówki w pomoce dydaktyczne i sprzęt niezbędny do pełnej realizacji programów nauczania, programów wychowawczych, przeprowadzania sprawdzianów i egzaminów.

Burmistrz sprawuje nadzór nad działalnością szkół lub placówek w zakresie spraw finansowych i administracyjnych. Nadzorowi w szczególności podlega:

- prawidłowość dysponowania przyznanymi szkole lub placówce środkami budżetowymi oraz pozyskanymi przez szkołę lub placówkę środkami pochodzącymi z innych źródeł, a także gospodarowania mieniem,
- przestrzeganie obowiązujących przepisów dotyczących bezpieczeństwa i higieny pracy pracowników i uczniów,
- przestrzeganie przepisów dotyczących organizacji pracy szkoły lub placówki

Burmistrz jest zwierzchnikiem dla dyrektorów placówek. Zgodnie z art. 36a ustawy o systemie oświaty powierza stanowisko dyrektora placówki oświatowej, pod warunkiem, jeżeli nadzór pedagogiczny (Kuratorium Oświaty) nie zgłosi umotywowanego zastrzeżenia. Burmistrz odwołuje dyrektora na podstawie art. 38 ust. 1 cytowanej ustawy.

Informacja o realizacji zadań oświatowych w roku szkolnym 2012/2013 w Gminie Grodzisk Mazowiecki składa się z 4 bloków tematycznych:

I. Realizacja zadań ustawowych.

II. Prezentacja wyników uzyskiwanych przez uczniów na sprawdzianie w szkołach podstawowych oraz egzaminie w placówkach gimnazjalnych.

III. Opis realizacji innych zadań.

IV. Uwarunkowania demograficzne, w jakich realizowane są zadania oświatowe.

I. Realizacja zadań ustawowych

1. ZAPEWNIENIE WARUNKÓW DZIAŁANIA SZKOŁY LUB PLACÓWKI, W TYM BEZPIECZNYCH I HIGIENICZNYCH WARUNKÓW NAUKI, WYCHOWANIA I OPIEKI

- organizacja pracy placówek oświatowych
- ważne aspekty pracy placówek oświatowych (kadra, integracja, nauczanie indywidualne, zajęcia wychowania fizycznego, etaty wsparcia, wyrównywanie szans edukacyjnych, opieka medyczno-pielęgniarska, dowożenie, poprawa bezpieczeństwa)

- Organizacja pracy placówek oświatowych, ze szczególnym uwzględnieniem edukacji przedszkolnej

W roku szkolnym 2012/2013 działalność edukacyjną prowadziło **14 placówek publicznych** (4 przedszkola, 7 szkół podstawowych z punktami przedszkolnymi i 3 gimnazja) oraz **18 placówek niepublicznych** (2 szkoły podstawowe, 13 przedszkoli, 2 punkty przedszkolne, 1 zespół wychowania przedszkolnego).

Placówki publiczne:

- 1) Przedszkole Nr 1, ul. Lecha Zondka 5 (placówka samodzielna),
- 2) Przedszkole Nr 4, ul. Górna 12 (placówka samodzielna),
- 3) Przedszkole Nr 7, ul. Kopernika 15 (placówka samodzielna),
- 4) Przedszkole Nr 5 w Zespole Szkolno-Przedszkolnym Nr 1, ul. Zielony Rynek 2
- 5) Szkoła Podstawowa Nr 1, ul. Bartniaka 13A (placówka samodzielna) – przy szkole funkcjonuje Punkt Przedszkolny Nr 1,
- 6) Szkoła Podstawowa Nr 2, ul. Westfala 3 (placówka samodzielna),
- 7) Szkoła Podstawowa Nr 4 w Zespole Szkolno-Przedszkolnym Nr 1, ul. Zielony Rynek 2.
Szkole przyporządkowany jest organizacyjnie Punkt Przedszkolny Nr 6 w Natolinie,
- 8) Szkoła Podstawowa Nr 6, ul. Sportowa 31 (placówka samodzielna),
- 9) Szkoła Podstawowa w Adamowiznie (placówka samodzielna) – przy szkole funkcjonuje Punkt Przedszkolny Nr 4,
- 10) Szkoła Podstawowa w Izdebnie Kościelnym (placówka samodzielna) – przy szkole funkcjonuje Punkt Przedszkolny Nr 5,
- 11) Szkoła Podstawowa w Książenicach (placówka samodzielna) – przy szkole funkcjonuje Punkt Przedszkolny,
- 12) Gimnazjum Nr 1, ul. Zielony Rynek 2 (placówka samodzielna)
- 13) Gimnazjum Nr 2, ul. Westfala 3 (placówka samodzielna),
- 14) Gimnazjum Nr 3, ul. Lecha Zondka 6 (placówka samodzielna).

Placówki niepubliczne:

- 1) Społeczna Szkoła Podstawowa Nr 23 w Grodzisku Maz., ul. 3 Maja 33, dla którego organem prowadzącym jest Grodziskie Towarzystwo Edukacyjne
- 2) Niepubliczna Szkoła Podstawowa Tosi i Franka w Grodzisku Maz. ul. 11 Listopada 48
- 3) Przedszkole Niepubliczne „Kubuś Puchatek” w Grodzisku Maz., ul. Kopernika 15A
- 4) Przedszkole Niepubliczne Zgromadzenia Sióstr Opatrzności Bożej w Grodzisku Maz., ul. Okrężna 33,
- 5) Prywatne Przedszkole „SMYK” w Grodzisku Maz., ul. Zakątek 10 i filia przy ul. Stawowej 6.
- 6) Niepubliczne Przedszkole „Tęczowe Ognisko” w Grodzisku Maz., ul. Waryńskiego 1.
- 7) Niepubliczne Przedszkole Artystyczne „BURCZYBAS” w Opypach, ul. Mazowiecka 244.
- 8) Niepubliczne Przedszkole Tosi i Franka w Książenicach, ul. Mazowiecka 188A.
- 9) Niepubliczne Językowe Przedszkole „Mały Poliglota” w Grodzisku Maz., ul. Przędowników Pracy 23.
- 10) Niepubliczne Przedszkole Językowe „Wesoły Autobus” w Książenicach, ul. Mazowiecka 87a.
- 11) Niepubliczne Przedszkole Teatralne „Zaczarowana Dorożka” przy Centrum Terapii Kompleksowej Egida w Grodzisku Maz., ul. Żółkiewskiego 14.
- 12) Przedszkole Niepubliczne „Krecik” w Grodzisku Maz., ul. Chlewińska 12.
- 13) Niepubliczne Przedszkole Montessori „Wielki Mały Świat” w Książenicach, Al. Marylskiego 7.
- 14) Przedszkole Niepubliczne KAJTEK w Adamowiźnie, ul. Osowiecka 98D.
- 15) Przedszkole Niepubliczne TUPTUSIE w Grodzisku Maz., ul. Chełmońskiego 18B.
- 16) Niepubliczny Punkt Przedszkolny Zuch-Przedszkolak w Grodzisku Maz., ul. Chłopickiego 10b.
- 17) Niepubliczny Punkt Przedszkolny „Akademia Maluszka” w Czarnym Lesie, ul. Kwitnącej Wiśni 12.
- 18) Zespół Wychowania Przedszkolnego - Dziecięcy Dom Montessori „Ślimak” w Grodzisku Maz., ul. Krupińskiego 5.

Organizacja publicznych szkół podstawowych i gimnazjalnych 2012/2013
(stan na 31.03.2013 r.)

Placówka	Liczba oddziałów	Liczba uczniów	Średnia uczniów w oddziale	Tygodniowa liczba godzin nauczycielskich	Liczba etatów admin.	Liczba etatów obsługi
SP Nr 1	20	488	24,40	925	2,50	17,25
SP Nr 2	28	753	26,89	1289	2,75	13,00
SP Nr 4	15	368	24,53	777	2,75	11,50
SP Nr 6	24	572	23,83	1162	2,00	11,25
SP Adamowizna	13	311	23,92	652	1,50	7,00
SP Izdebno	6	47	7,83	232	0,50	3,75
SP Książenice	8	191	23,88	501	1,50	6,00
Razem SP	114	2.730	23,95	5538	11,50	69,75
G Nr 1	12	293	24,42	582	1,25	5,30
G Nr 2	13	350	26,92	619	1,25	4,50
G Nr 3	21	548	26,10	995	2,00	9,00
Razem G	46	1.191	25,89	2196	4,50	18,80

Uwagi:

1. Godziny nauczycielskie obejmują pracę nauczycieli w oddziałach „0” przy szkołach podstawowych oraz w punktach przedszkolnych, o których mowa w dalszej części informacji.
2. Średnia liczba uczniów SP Nr 2, SP Nr 6 i SP Adamowizna uwzględnia funkcjonujące w tych placówkach oddziały integracyjne, natomiast w Szkole Podstawowej Nr 1 mniejsze sale w budynku przy ul. Kilińskiego.
3. Do klas **I szkół podstawowych** uczęszczało 449 uczniów, w tym **125 sześciolatków**.

Niepubliczne szkoły podstawowe
(stan na 31.03.2013 r.)

Placówka	Liczba oddziałów	Liczba uczniów	Średnia uczniów w oddziale
Spoleczna SP	7	68	9,71
SP Tosi i Franka	2	20	10,00
Razem	9	88	9,78

Wybrane dane o publicznych przedszkolach i oddziałach „0” przy szkołach podstawowych

Placówka	Liczba oddziałów			Liczba wychowanków	
	cało- dniowych	5- godzinnych	Razem	Razem	W tym 6-letnich
Przedszkole Nr 1	4	-	4	103	15
Przedszkole Nr 4	12	-	12	284	43
Przedszkole Nr 7	4	-	4	99	24
Przedszkole Nr 5 w ZSP 1	3	-	3	74	0
Razem przedszkola	23	-	23	560	82
Szkoła Podstawowa Nr 1	1	3	4	68	35
Szkoła Podstawowa Nr 2	1	4	5	113	78
Szkoła Podstawowa Nr 4	2	2	4	75	50
Szkoła Podstawowa Nr 6	1	2	3	83	56
SP Adamowizna	-	2	2	48	24
SP Izdebno	-	1	1	21	10
SP Książenice	1	1	2	48	19
Razem „0” w szkołach podst.	6	15	21	456	272
Punkt przedszkolny Nr 1	-	2	2	36	0
Punkt przedszkolny Nr 4	-	-	-	-	-
Punkt przedszkolny Nr 5	-	1	1	28	0
Punkt przedszkolny Nr 6	-	1	1	23	1
Punkt Przedszkolny przy SP K.	-	2	2	48	0
Punkt Przedszkolny przy P 4	3	-	3	63	17
Razem punkty przedszkolne	3	6	9	198	18
Ogółem	32	21	53	1.214	372

Liczba godzin nauczycielskich i zatrudnienie w publicznych przedszkolach

Placówka	Liczba przyznanych godzin nauczycielskich /tygodniowa/	Liczba etatów administracyjnych	Liczba etatów obsługowych
P Nr 1	222	1,0	8,50
P Nr 4	923	1,75	25,25
P Nr 5	165	-	5,00
P Nr 7	216	1,0	9,00
Razem	1.526	3,75	47,75

Niepubliczne placówki przedszkolne (stan na 31.03.2013 r.)

Placówka	Liczba wychowanków	
	razem	w tym 6-letnich
P-le „Kubuś Puchatek”	48	2
P-le Zgromadzenia Sióstr	115	16
P-le „SMYK”	125	25
P-le „Tęczowe Ognisko”	54	0
P-le „BURCZYBAS”	28	0
P-le Tosi i Franka	53	6
Punkt przedszk. ZUCH	11	0
Zespół „Ślimak”	14	0
P-le „Wesoły Autobus”	103	0
P-le „Mały Poliglota”	30	3
P-le „Zaczarowana Dorożka”	22	0
Punkt przedszk. „Akademia Maluszka”	13	0
P-le „Krecik”	17	0
P-le Wielki Mały Świat	32	0
P-le KAJTEK	48	0
Razem przedszkola	713	52
„0” w SP Społecznej	14	10
Razem	727	62

- **Ważne aspekty pracy placówek oświatowych** (kadra, integracja, nauczanie indywidualne, zajęcia wychowania fizycznego, etaty wsparcia, wyrównywanie szans edukacyjnych, opieka medyczno-pielęgniarska, dowożenie, poprawa bezpieczeństwa)

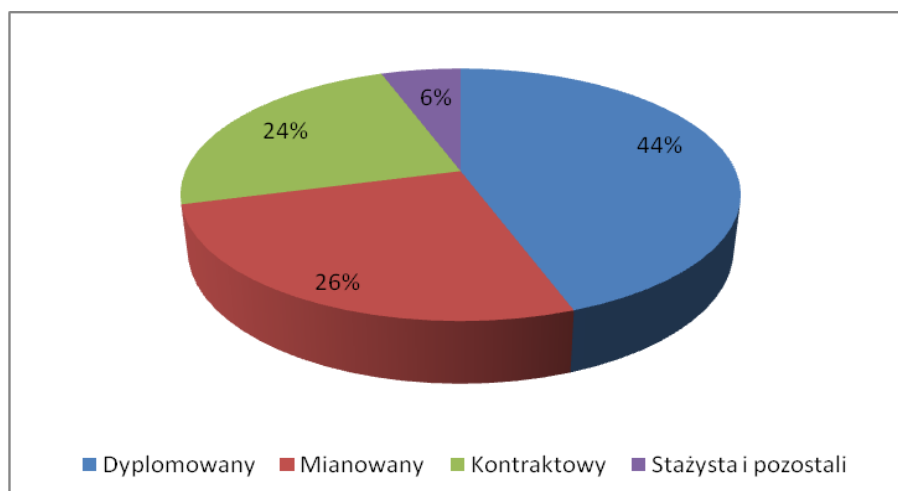
Kadra

W rozwoju szkolnictwa zasadniczą rolę odgrywają umiejętności zawodowe nauczycieli, ich wiedza o życiu, zrozumienie współczesnych problemów świata oraz chęć samodoskonalenia. Dobór kadry pedagogicznej to przede wszystkim rola dyrektorów placówek.

Stan zatrudnienia w danym roku szkolnym wynika z zatwierdzonej przez organ prowadzący organizacji roku, a ta ściśle związana jest z liczbą oddziałów na każdym poziomie nauczania, liczbą godzin wynikającą z podziału na grupy (dotyczy zajęć z wychowania fizycznego, języków obcych, informatyki, techniki i fizyki) zależną od liczebności oddziałów klasowych oraz określoną w rozporządzeniu /ramowe plany nauczania/ przez Ministra Edukacji Narodowej liczbą godzin dla poszczególnych przedmiotów i poziomów nauczania.

Liczba zatrudnionych nauczycieli w roku szkolnym 2012/2013

Stopień awansu	Liczba zatrudnionych
Dyplomowany	186
Mianowany	110
Kontraktowy	99
Stażysta i pozostali	23
Razem	418



Zgodnie z regulacjami określonymi w Rozporządzeniu Ministra Edukacji Narodowej i Sportu w sprawie uzyskiwania stopni awansu zawodowego przez nauczycieli, **postępowanie egzaminacyjne na stopień nauczyciela mianowanego** przeprowadza organ prowadzący szkołę.

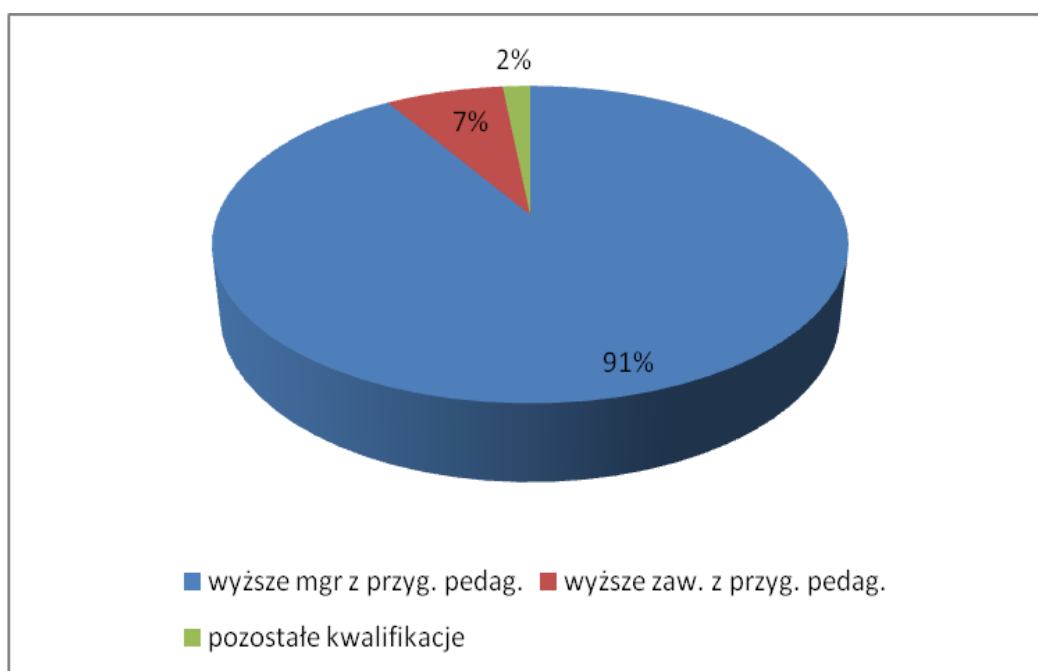
Wszyscy nauczyciele, którzy złożyli stosowną dokumentację pozytywnie przeszli procedurę egzaminacyjną. **11 nauczycielom**, którzy spełnili kryteria określone w art. 9b ust. 1 Karty Nauczyciela, Burmistrz wydał decyzję administracyjną w sprawie nadania stopnia awansu zawodowego nauczyciela mianowanego.

Ważnym warunkiem funkcjonowania oświaty są kwalifikacje kadry pedagogicznej. Status zawodowy nauczycieli i ich wykształcenie mają też znaczący wpływ na wielkość środków finansowych w budżecie oświatowym.

Zdecydowana większość nauczycieli i pedagogów grodziskich szkół posiada pełne kwalifikacje, wielu cały czas doskonali się na różnego rodzaju studiach podyplomowych, kursach, a także pracuje w zespołach przedmiotowych.

Dane z roku szkolnego 2012/2013 wykazują, że 98% kadry pedagogicznej to nauczyciele z wyższym wykształceniem i przygotowaniem pedagogicznym.

Nauczyciele wg poziomu wykształcenia



Integracja

Organizacja szkół podstawowych i gimnazjalnych obejmuje **działania na rzecz uczniów niepełnosprawnych**. Proces integracji, polegający na umożliwianiu uczniom/wychowankom zdrowym i niepełnosprawnym wspólnego uczęszczania do jednej klasy/oddziału, trwa w gminie Grodzisk Mazowiecki już od 13 lat.

Większość placówek przedszkolnych i niemal wszystkie placówki szkolnictwa podstawowego i gimnazjalnego prowadzą opiekę i edukację dla niepełnosprawnych. Uczęszczają do tych placówek dzieci o różnym stopniu i rodzaju niepełnosprawności np. słabo widzące, słabo słyszające, upośledzone w stopniu lekkim i umiarkowanym, z rozpoznanym autyzmem, niepełnosprawni ruchowo, a nawet poruszające się na wózkach.

Zgodnie z przepisami oświatowymi w placówkach szkolnych działają tzw. oddziały integracyjne, w których ogólna liczba uczniów w oddziale nie przekracza 20, w tym od 3 do 5 uczniów niepełnosprawnych. Każdy oddział wspierany jest dodatkowo przez drugiego nauczyciela z kwalifikacjami do pracy z uczniem niepełnosprawnym (liczba godzin pracy tego nauczyciela równa jest tygodniowej liczbie godzin lekcyjnych ucznia danej klasy). Występują również przypadki przyznawania dodatkowych godzin nauczycielskich na wspieranie uczniów posiadających orzeczeniem o potrzebie kształcenia specjalnego, uczęszczających do oddziałów ogólnodostępnych.

W roku szkolnym 2012/2013 funkcjonowało **13 oddziałów integracyjnych**.

Lp.	Placówka	Liczba oddziałów integracyjnych	Liczba dzieci niepełnosprawnych w oddziałach integracyjnych
1.	Przedszkole Nr 4	4	9
2.	Szkoła Podstawowa Nr 2	1	3
3.	Szkoła Podstawowa Nr 6	5	20
4.	SP w Adamowiźnie	2	9
5.	Gimnazjum Nr 1	1	5
	Razem	13	46

Zaznaczyć należy, że ogółem liczba dzieci o specjalnych potrzebach edukacyjnych była większa i wynosiła 109, z czego **91 w publicznych** i **18 w niepublicznych** placówkach oświatowych. Dzieci znalazły miejsce nie tylko w oddziałach integracyjnych, ale także w ogólnodostępnych.

Nauczanie indywidualne

Organizowane jest przez dyrektora szkoły na podstawie rozporządzenia Ministra Edukacji Narodowej w sprawie sposobu i trybu organizowania indywidualnego nauczania dzieci i młodzieży i dotyczy tych uczniów, którzy ze względów zdrowotnych nie mogą uczęszczać do szkoły lub też mogą, ale w bardzo ograniczonym wymiarze. Decyzja podejmowana jest przez dyrektora placówki po uzyskaniu orzeczenia o potrzebie indywidualnego nauczania z Poradni Psychologiczno-Pedagogicznej, wcześniej w oparciu o zalecenie lekarskie.

Nauczycieli do prowadzenia zajęć lekcyjnych w domu /od 6-8 godzin tygodniowo dla ucznia klas I-III do 10-12 godzin dla ucznia w gimnazjum/ kieruje dyrektor szkoły macierzystej.

W roku szkolnym 2012/2013 objętych było tą formą nauczania **37** uczniów. Sprowadzało się to do realizowania przez nauczycieli **184** godzin tygodniowo (równoznaczne około **10** etatów nauczycielskich). Środki na realizację tej formy nauczania zabezpieczone zostały w planach finansowych wyżej wymienionych placówek oświatowych.

Realizacja nauczania indywidualnego w placówkach szkolnych

Placówka	Tygodniowa liczba godzin /w skali roku/	Liczba uczniów objętych nauczaniem
SP Nr 1	10	5
SP Nr 2	11	4
SP Nr 4	15	4
SP Nr 6	17	4
SP Izdebno	2	1
SP Książenice	2	1
Razem SP	57	19
G Nr 1	49	7
G Nr 2	41	5
G Nr 3	37	6
Razem G	127	18
Razem SP+G	184	37

Zajęcia wychowania fizycznego

2 z 4 obowiązkowych godzin zajęć w-f dla uczniów klas IV-VI szkół podstawowych i uczniów klas I-III szkół gimnazjalnych odbywała się na basenie w Kąpielisku Miejskim „WODNIK 2000”. Duża liczba godzin wychowania fizycznego, wynikająca z konieczności podziału na grupy, nie pozwala realizować ich w sportowej bazie lokalowej szkoły. Dla usprawnienia tego zadania (także ze względów bezpieczeństwa) organizowany jest dowóz uczniów autobusami PKS-u (na podstawie sporządzonego na początku roku szkolnego harmonogramu).

Etaty wsparcia

Działalność edukacyjna /przedmiotowa/, wychowawczo-opiekuńcza szkół podstawowych, szkół gimnazjalnych oraz przedszkoli wspierana jest dodatkowymi godzinami, które można podzielić na następujące kategorie zajęć z uczniami/wychowankami:

- opieka świetlicowa,
- praca biblioteki szkolnej,
- praca pedagoga szkolnego oraz psychologa,
- dodatkowe zajęcia i czynności wspomagające naukę i rozwój uczniów/wychowanków, np. dydaktyczno-wyrównawcze, reedukacyjne, logopedyczne, techniki czytania i pisanie, o charakterze terapeutycznym, rozwijające umiejętności szkolne, przygotowujące do egzaminów zewnętrznych,
- zwiększenie godzin obowiązkowych /ponad limit, określony w planach nauczania/, np. języka polskiego, języków obcych, matematyki, kształcenia zintegrowanego, historii, informatyki,
- zajęcia pozalekcyjne, rozwijające zainteresowania oraz poszerzające wiedzę przedmiotową: koła zainteresowań, koła przedmiotowe,
- godziny doradztwa zawodowego,

- zajęcia sportowo-rekreacyjne,
- konsultacje nauczycieli danego przedmiotu z uczniami,
- godziny nauczycieli wspierających w tzw. oddziałach integracyjnych.

Wyżej wymienione zajęcia realizowane są na podstawie:

- wyszczególnienia przyznanego wsparcia w zatwierdzonym przez organ prowadzący organizacji roku szkolnego 2012/2013,
- decyzji dyrektora szkoły o wykorzystaniu tzw. godzin do dyspozycji dyrektora, określonych przez MEN w rozporządzeniu o planach nauczania dla poszczególnych poziomów nauczania,
- art. 42 ustawy – Karta Nauczyciela.

Godziny wsparcia, w zatwierdzonym arkuszu organizacyjnym szkoły/przedszkola na rok szkolny 2012/2013

Placówka	Świetlica	Pedagog	Biblioteka	Inne godz. wsparcia*
SP Nr 1	78	24	37,5	40,5
SP Nr 2	94	15	30	112
SP Nr 4	65	12	30	76
SP Nr 6	78	24	35	162
SP Adamowizna	52	12	35	95
SP Izdebno	-	-	3	10
SP Książenice	52	12	12	58
G Nr 1	20	24	20	35
G Nr 2	-	17	19	24
G Nr 3	15	24	45	45
P Nr 1	-	-	-	14
P Nr 4	-	-	-	220
P Nr 5	-	-	-	9
P Nr 7	-	-	-	12
Razem 1.797 h	454	164	266,5	912,5

*Inne godziny wsparcia w SP Nr 2, SP Nr 6, SP w Adamowiznie oraz w P Nr 4 obejmują przede wszystkim godziny nauczycieli wspierających w oddziałach integracyjnych.

Wyrównywanie szans edukacyjnych i pomoc materialna dla uczniów

Bardzo ważnym zadaniem gminy jest wypełnianie funkcji opiekuńczej w stosunku do uczniów, głównie poprzez działalność świetlic szkolnych, które funkcjonują prawie we wszystkich placówkach szkolnictwa podstawowego i częściowo w gimnazjach. Czas pracy tych świetlic pozwala na zapewnienie uczniom niezbędnej opieki przed zajęciami lekcyjnymi, a także po ich zakończeniu.

Wszystkie placówki oświatowe organizują dożywianie, przede wszystkim w formie posiłku obiadowego. Baza żywieniowa znajduje się w trzech punktach, w budynkach szkolnych przy ulicy: Zielony Rynek, Westfala i Sportowej. Obiady z tych punktów dowożone są przez agentów do placówek oświatowych, znajdujących się w innych budynkach szkolnych. Udzielanie pomocy w zakresie dożywiania to zadanie własne gminy, realizowane zgodnie z ustawą z dnia 12 marca 2004 roku o pomocy społecznej. Zadanie to realizowane jest poprzez Ośrodek Opieki Społecznej.

Jednym z kryteriów udzielenia pomocy w postaci bezpłatnego obiadu jest dochód na 1 członka rodziny. Ogółem z pomocy tego typu skorzystało **327** uczniów.

Zadania związane z udzielaniem pomocy materialnej uczniom zamieszkałym na terenie gminy wynikają z ustawy o systemie oświaty (rozdział 8a). Uszczegółowieniem zapisów ustawy jest regulamin przyjęty uchwałą Rady Miejskiej. Realizacją zadania od roku szkolnego 2010/2011 zajmuje się Ośrodek Pomocy Społecznej w Grodzisku Mazowieckim. Pomoc materialna może być udzielona uczniom w formie stypendium szkolnego lub zasiłku szkolnego (sytuacja losowa). Środki finansowe na ten cel Gmina otrzymuje w formie dotacji celowej. W roku szkolnym 2012/2013 otrzymana dotacja – 198.632 zł., przyznano stypendia szkolne dla **187** uczniów oraz zasiłek szkolny dla **8** uczniów.

W ramach Rządowego programu pomocy uczniom w 2012 roku – „Wyprawka szkolna” na początku roku szkolnego uprawnionym uczniom klas I-IV szkoły podstawowej oraz I klas szkół ponadgimnazjalnych oraz uczniom niepełnosprawnym przyznana została wyprawka szkolna w łącznej wysokości 82.797 PLN. Na ten cel gmina otrzymała środki w formie dotacji, a pomoc uzyskało **344** uczniów (w tym 129 uczniów posiadających orzeczenie o potrzebie kształcenia specjalnego).

Uczniom zdolnym przyznawane są stypendia:

- przez Dyrektora szkoły (kwoty określone w planach budżetowych szkół),
- przez Burmistrza (na podstawie Uchwały Nr 549/2009 Rady Miejskiej w Grodzisku Maz. z dnia 16 grudnia 2009 roku) – przyznano po 3.700,- złotych **8** uczniom, zamieszkałym na terenie Gminy Grodzisk Mazowiecki.

Ponadto w roku szkolnym 2012/13 w szkołach podstawowych na terenie Gminy Grodzisk Mazowiecki zrealizowany został projekt pn. **„Indywidualna ścieżka edukacyjna kluczem do prawidłowego rozwoju dzieci w klasach I-III szkół podstawowych w Gminie Grodzisk Mazowiecki”**, w ramach którego przeprowadzone zostały zajęcia m.in. dla dzieci z trudnościami w czytaniu i pisaniu, zagrożonych ryzykiem dysleksji, logopedyczne, socjoterapeutyczne, psychoedukacyjne oraz gimnastyka korekcyjna, jak również zajęcia dla uczniów niepełnosprawnych. Dla dzieci szczególnie uzdolnionych zorganizowane były tematyczne koła zainteresowań.

Szkoły zostały wyposażone w materiały dydaktyczne oraz sprzęt specjalistyczny np. oprogramowanie, pakiety do diagnozowania, korygowania dysfunkcji i dysharmonii rozwojowych, takich jak wady wymowy, dysleksja, wady postawy i wiele innych.

Projekt dofinansowany był ze środków Europejskiego Funduszu Społecznego. Jego całkowity koszt to kwota ok. 660 tys. zł.

Opieka medyczno-pielęgniarska

Dla wszystkich uczniów szkół podstawowych i gimnazjalnych, dla których Gmina Grodzisk Mazowiecki jest organem prowadzącym świadczona jest opieka medyczno-pielęgniarska.

Świadczenia te realizowane były przez Niepubliczny Zakład Opieki Zdrowotnej „Lecznica Rodzinna” z siedzibą w Grodzisku Mazowieckim przy ulicy Kościuszki 21 oraz przez Lecznice w Książenicach, po przeprowadzeniu postępowań przetargowych. Bezpośrednia opieka w placówkach szkolnych sprawowana jest przez tzw. pielęgniarki środowiskowe.

Zakres opieki pielęgniarskiej dotyczy promocji zdrowia, profilaktyki chorób, świadczeń diagnostycznych oraz świadczeń pielęgniarsko-leczniczych.

Dowożenie uczniów do szkół, w tym niepełnosprawnych

Zgodnie z art. 14a ust. 3 i 4 oraz art. 17 ust.2 i 3a ustawy o systemie oświaty, dla uczniów spełniających kryterium określone w tej ustawie (odległość z domu do szkoły dla uczniów klas zerowych i klas I-IV szkół podstawowych przekraczająca 3 km, natomiast dla uczniów klas IV-VI szkół podstawowych i klas I-III szkół gimnazjalnych 4 km), dokonywane są zakupy abonamentów na przejazdy środkami komunikacji publicznej (PKS i WKD) do szkoły i z powrotem ze szkoły do domu. Do placówek szkolnych w roku szkolnym 2012/2013 przekazywano miesięcznie ponad 800 abonamentów. Łączna kwota wydatkowana w tym okresie wyniosła 962.808,- złotych.

Ważnym zadaniem gminnym, wynikającym z wyżej wymienionych artykułów ustawy o systemie oświaty było dowożenie 6 uczniów niepełnosprawnych do placówek oświatowych w Pruszkowie, Piastowie i Warszawie, 1 niepełnosprawnego do Ośrodka dla Niewidomych w Laskach. Całkowity koszt dowozu ww. uczniów w okresie roku szkolnego 2012/2013 wyniósł 122.000,- złotych. Prawie 21 tysięcy złotych wyniósł koszt dowozu uczniów, zamieszkałych w Gminie Grodzisk Mazowiecki do Zespołu Szkół im. H. Szerckowskiego, organizowany na podstawie porozumienia pomiędzy Starostwem Powiatu Grodziskiego a Gminą Grodzisk Mazowiecki. Ponadto zwracany jest koszt dowożenia przez rodziców 16 uczniów niepełnosprawnych do placówek przedszkolnych i szkolnych, funkcjonujących na terenie gminy, a także poza gminą. Koszty poniesione w tym zakresie wyniosły 99.000,- złotych.

2. WYKONYWANIE REMONTÓW OBIEKTÓW SZKOLNYCH ORAZ ZADAŃ INWESTYCYJNYCH W TYM ZAKRESIE

Dla poprawy bezpieczeństwa uczniów i pracowników oraz stanu higienicznego, a także poprawy estetyki i wyglądu pomieszczeń oraz budynków szkolnych, zgodnie z zadaniami organu prowadzącego, określonymi w art.5 ust. 7 pkt.2 wykonano następujące prace inwestycyjno-remontowe:

I. Inwestycje

1. Termomodernizacja budynku szkolnego przy ul. Westfala 3 w Grodzisku Mazowieckim, w którym mieści się Szkoła Podstawowa Nr 2 oraz Gimnazjum Nr 2
 - termomodernizacja objęła:
 - ocieplenie łącznika pomiędzy halą sportową a częścią szkolną,
 - remont węzła cieplnego z demontażem wymienników i pomp oraz instalacji co, wraz z wymianą rurociągów i grzejników
2. Modernizacja nawierzchni sportowej przy obiektach szkolnych (boisko do piłki nożnej i piłki siatkowej) przy ulicy Westfala 3 w Grodzisku Mazowieckim, polegająca na wymianie nawierzchni sztucznej, wraz z warstwą podbudowy.

II. Prace remontowo-modernizacyjne

1. Remont Szkoły Podstawowej w Izdebnie Kościelnym, który objął:
 - remont dachu części wyższej i niższej budynku szkolnego, wraz z pokryciem blachą dachówkową,
 - remont elewacji budynku, wraz z ociepleniem,

- wykonanie daszków nad wejściami,
 - wykonanie chodnika, z dojściem do placu zabaw,
 - wykonanie ogrodzenia zewnętrznego,
 - roboty elektryczne, wraz z wykonaniem przyłącza napowietrznego, oświetlenia budynku i urządzeń odgromowych.
2. Modernizacja oświetlenia w pomieszczeniach Szkoły Podstawowej Nr 2 przy ulicy Westfala 3.
 3. Remont podłóg w Przedszkolu Nr 5 oraz instalacji kanalizacyjnej w budynku administracyjnym ZSP nr 1 przy ulicy Zielony Rynek 2.
 4. Remont powierzchni użytkowych (szatni, części komunikacyjnej, salki zajęć indywidualnych) na poziomie piwnic w budynku szkolnym przy ulicy Sportowej 31.
 5. Remont schodów wejściowych do budynku SP Nr 1 przy ulicy Bartniaka 13A.
 6. Wykonanie oświetlenia awaryjnego i ewakuacyjnego w budynku Przedszkola Nr 7 przy ulicy Kopernika 15.
 7. Remont ogrodzenia boiska szkolnego G Nr 3 przy ulicy Lecha Zondka 6.
 8. Modernizacja sanitariatu na potrzeby wychowanków niepełnosprawnych w Przedszkolu Nr 4 przy ulicy Górnej 12.
 9. Wykonano ekspertyzę budynku szkolnego SP Nr 1 przy ulicy Kilińskiego 8 pod kątem wymogów bezpieczeństwa i dalszego jego użytkowania przez uczniów w roku szkolnym 2013/14.

3. WYPOSAŻENIE SZKOŁY LUB PLACÓWKI W POMOCE DYDAKTYCZNE I SPRZĘT NIEZBĘDNY DO PEŁNEJ REALIZACJI PROGRAMÓW NAUCZANIA, PROGRAMÓW WYCHOWAWCZYCH, PRZEPROWADZANIA SPRAWDZIANÓW I EGZAMINÓW

Dla poprawy warunków nauki i pracy oraz unowocześnienia procesu edukacyjnego w szkołach, a także dla zmiany wyglądu estetycznego pomieszczeń szkolnych, w roku szkolnym 2011/2012 dokonano zakupu pomocy dydaktycznych i mebli za kwotę ok. 236.000 PLN.

Ponadto w ramach projektu unijnego „Indywidualna ścieżka edukacyjna kluczem do prawidłowego rozwoju dzieci w klasach I-III szkół podstawowych w Gminie Grodzisk Mazowiecki” dla szkół podstawowych zostały zakupione pomoce dydaktyczne oraz sprzęt specjalistyczny za łączną kwotę 218.400 PLN.

4. ZAPEWNIENIE OBSŁUGI ADMINISTRACYJNEJ, FINANSOWEJ, W TYM ZAKRESIE WYKONYWANIA CZYNNOŚCI, O KTÓRYCH MOWA W ART. 4 UST. 3 PKT 2-6 USTAWY Z DNIA 29 WRZEŚNIA 1994 r. O RACHUNKOWOŚCI

Obsługa administracyjna i finansowa placówek oświatowych, dla których Gmina Grodzisk Mazowiecki jest organem prowadzącym od 1 stycznia 2008 roku realizowana jest przez Biuro Obsługi Ekonomiczno-Administracyjnej Oświaty w Grodzisku Mazowieckim.

Dyrektorzy placówek oświatowych upoważnili Dyrektora Biura Obsługi Ekonomiczno-Administracyjnej Oświaty Gminy Grodzisk Mazowiecki do przetwarzania danych osobowych i finansowych dotyczących pracowników danej placówki oświatowej w celu zapewnienia obsługi administracyjnej, finansowej i organizacyjnej.

Prowadzenie obsługi finansowo-księgowej odbywa się na podstawie porozumienia, zawartego pomiędzy Biurem Oświaty a każdą z placówek oświatowych. W Biurze prowadzona jest rachunkowość placówek oświatowych oraz sprawy płacowe pracowników, zatrudnionych w tych placówkach.

5. NADZÓR W ZAKRESIE PRAWIDŁOWOŚCI DYSPONOWANIA PRYZNANYMI SZKOLE LUB PLACÓWCE ŚRODKAMI BUDŻETOWYMI ORAZ POZYSKANYMI PRZEZ SZKOŁĘ LUB PLACÓWKĘ ŚRODKAMI POCHODZĄCYMI Z INNYCH ŹRÓDEŁ, A TAKŻE GOSPODAROWANIA MIENIEM

Poprzez prowadzenie rachunkowości w Biurze Oświaty, na bieżąco odbywa się monitorowanie realizacji budżetów poszczególnych placówek oświatowych. Ponadto wszystkie jednostki poddawane są kontroli, przeprowadzanej przez Samodzielne Stanowisko ds. Kontroli Wewnętrznej Urzędu Miejskiego w Grodzisku Mazowieckim.

Wykonanie budżetu i stopień wykorzystania subwencji oświatowej na sfinansowanie zadań oświatowych /bez inwestycji/ - od 1 września 2012 roku do 31 sierpnia 2013 roku.

Rozdział	Kwota
80101 Szkoły podstawowe	20.126.224
80110 Gimnazja	9.187.966
85401 Świetlice	827.345
80113 Dowożenie	1.460.133
80146 Doksztalcanie	86.584
85415 Pomoc materialna	160.796
Razem SP + G	31.849.048
80104 Przedszkola	11.542.266
80103 „0” przy SP	1.960.201
80106 Punkt przedszkolny	431.145
80114 Biuro Oświaty	651.256
80148 Stołówki szkolne	660.573
85305 Żłobki	220.520
Razem	15.465.961
Ogółem	47.315.009

Realizacja budżetu SP+G w rozbiciu na zadania

Zadanie	Kwota	%
wynagrodzenia nauczycieli	20.355.565	63,9
wynagrodzenia adm. i obsługi	3.721.113	11,7
ZFSS	1.267.216	4
energia, woda, gaz	1.310.866	4,1
wyposażenie, zakupy	527.899	1,7
pomoce dydaktyczne	138.890	14,6
remonty	296.472	
dotacja dla szkół podst. niepubl.	613.572	
PFRON	23.033	
dodatki mieszkaniowe	260.752	
akcja lato + zima	156.610	
konkursy i olimpiady	47.220	
abonamenty	962.808	
dowóz na basen	255.561	
dowóz niepełnosprawnych	241.763	
dokształcanie nauczycieli	86.584	
pomoc materialna	160.796	
telefon, Internet	44.729	
opłata za basen i halę sportową	427.097	
pozostałe usługi	950.502	
Razem	31.849.048	

Koszt na 1 ucznia

Placówka	suma wydatków rok szkolny 2012/2013	średnia liczba uczniów	średni koszt na ucznia	średni koszt na ucznia bez remontów
Gimnazjum Nr 1	2 331 095,90	293	7 956	7 870
Gimnazjum Nr 2	2 543 016,46	350	7 266	7 266
Gimnazjum Nr 3	4 200 505,69	548	7 665	7 549
gimnazja	9 074 618,05	1 191	7 619	7 545
Szkoła Podstawowa Nr 1	3 283 693,29	488	6729	6 727
Szkoła Podstawowa w Adamowiznie	2 223 169,43	311	7 148	7 140
Szkoła Podstawowa w Izdebnie K.	841 362,88	47	17901	19 825
Szkoła Podstawowa Nr 6	3 993 853,90	572	6 982	6 920
Szkoła Podstawowa w Książenicach	1 546 457,81	191	8096	8096
Szkoła Podstawowa Nr 4	3 002 242,97	368	8158	7915
Szkoła Podstawowa Nr 2	4 280 222,95	753	5 684	5 581
szkoły podstawowe	19 171 003,23	2 730	7022	6 945
	28.245.621,29	3.921		

6. NADZÓR W ZAKRESIE PRZESTRZEGANIA OBOWIĄZUJĄCYCH PRZEPISÓW DOTYCZĄCYCH BEZPIECZEŃSTWA I HIGIENY PRACY PRACOWNIKÓW I UCZNIÓW

Przepisy dotyczące bezpieczeństwa i higieny w publicznych i niepublicznych szkołach i placówkach zawarte są w stosownym rozporządzeniu Ministra Edukacji Narodowej i Sportu, z których wynika szereg obowiązków dla dyrektora placówki oświatowej. Jednym z nich jest przeprowadzanie kontroli zapewniania bezpiecznych i higienicznych warunków korzystania z obiektów należących do szkoły lub placówki, w tym bezpiecznych i higienicznych warunków nauki, oraz określa kierunki ich poprawy. Z ustaleń kontroli sporządzany jest protokół, który przekazywany jest do organu prowadzącego.

W sprawach dotyczących bezpieczeństwa i higieny pracy pracowników i uczniów stanowią przepisy Kodeksu Pracy i rozporządzeń wykonawczych oraz umowa o świadczenie usług z zakresu BHP i p. poz. zawarta pomiędzy Biurem Obsługi Ekonomiczno-Administracyjnej Oświaty z uprawnioną firmą.

W celu poprawy bezpieczeństwa i zdrowia uczniów dyrektorzy szkół zatrudniają osoby do przeprowadzania uczniów na przejściach dla pieszych w pobliżu budynków szkolnych (9,25 et.).

7. POWOŁYWANIE I ODWOŁYWANIE DYREKTORÓW PLACÓWEK OŚWIATOWYCH

Zgodnie z art. 36-38 ustawy o systemie oświaty Burmistrz powołuje i odwołuje ze stanowiska dyrektorów placówek oświatowych.

W 2013 roku upływał termin kadencji dyrektorów nw. placówek:

- 1) Przedszkola Nr 1,
- 2) Przedszkola Nr 4,
- 3) Przedszkola Nr 7,
- 4) Szkoły Podstawowej Nr 1,
- 5) Szkoły Podstawowej w Izdebnie Kościelnym,
- 6) Gimnazjum Nr 2.

W związku z planowanym w najbliższych 2 latach generalnym remontem budynku Szkoły Podstawowej Nr 1 przy ul. Kilińskiego i tym samym znaczną reorganizacją pracy szkoły, Burmistrz postanowił przedłużyć powierzenie stanowiska Pani Renacie Nowakowskiej na kolejne 5 lat.

Na stanowiska dyrektorów pozostałych szkół i przedszkoli ogłoszone zostały konkursy, w wyniku których dyrektorem:

- 1) Przedszkola Nr 1 została Pani Agnieszka Michałowska (dotychczasowy dyrektor),
- 2) Przedszkola Nr 7 została Pani Marzena Miałkowska (dotychczasowy pracownik pedagogiczny w tym przedszkolu),
- 3) Szkoły Podstawowej w Izdebnie Kościelnym została Pani Małgorzata Pietraszek (dotychczasowy dyrektor),
- 4) Gimnazjum Nr 2 została Pani Katarzyna Jezierska (dotychczasowy dyrektor).

Burmistrz powierzył stanowiska dyrektorów na 5 lat.

Konkurs na kandydata na stanowisko dyrektora Przedszkola Nr 4 nie odbył się w związku z brakiem ofert. Burmistrz, na podstawie art. 5c pkt 2 i art. 36a ust. 1 i 4 ustawy z dnia 7 września 1991 roku o systemie oświaty powierzył stanowisko dyrektora na 1 rok szkolny Pani Bożenie Malczewskiej, dotychczasowemu dyrektorowi.

II. Prezentacja wyników uzyskiwanych przez uczniów na sprawdzianie w szkołach podstawowych i egzaminie w placówkach gimnazjalnych

Egzaminy zewnętrzne tj. sprawdzian w kl. VI szkoły podstawowej oraz egzamin w kl. III gimnazjum przeprowadzane są w Polsce od 2002 roku. Stanowią istotny element oceny jakości pracy szkoły. Zauważyć jednak należy, że na wyniki ze sprawdzianu czy egzaminu mają istotny wpływ czynniki indywidualne (uzdolnienia, frekwencja, dodatkowe zajęcia) oraz środowiskowe (sytuacja rodzinna i materialna, wykształcenie rodziców, dostęp do wiedzy). Dlatego wyniki muszą być analizowane z uwzględnieniem wskazanych wyżej czynników.

WYNIKI SPRAWDZIANÓW w grodziskich szkołach podstawowych w latach 2010-2013

Dotyczy	2010	2011	2012	2013
SP Nr 1	27,00	26,42	23,07	23,96
SP Nr 2	26,64	28,96	26,35	28,93
SP Nr 4	25,75	26,18	23,89	23,12
SP Nr 6	26,84	27,10	24,09	24,38
SP Adamowizna	22,80	25,68	22,63	25,36
SP Izdebno	16,20	28,80	21,88	20,50
SP Społeczna	30,63	34,00	31,89	32,44
GMINA	26,31	27,37	24,54	25,70
POWIAT	26,44	27,73	24,92	26,27
WOJEWÓDZTWO	25,58	25,96	23,87	25,22
KRAJ	24,56	25,27	22,75	24,03

WYNIKI EGZAMINU w grodziskich gimnazjach w 2013 roku (w %)

	j. polski	historia i wos	matematyka	przedmioty przyrodnicze	j. angielski podstawowy	j. angielski rozszerzony
Gimnazjum Nr 1	63,4	57,5	49,2	62,5	68,3	50,8
Gimnazjum Nr 2	72,3	61,0	54,4	64,6	74,2	52,3
Gimnazjum Nr 3	65,1	58,4	52,6	61,8	70,0	48,5
GMINA	66,8	59,0	52,3	62,8	70,9	50,2
POWIAT	67,1	62,1	55,4	63,9	73,0	53,1
WOJEW.	64,4	59,9	50,9	61,0	66,6	48,4
KRAJ	62	58	48	59	63	45

III. Opis realizacji innych zadań**• współzawodnictwo międzyszkolne**Harmonogram współzawodnictwa międzyszkolnego

Nazwa konkursu/olimpiady	Organizator	Kategoria wiekowa
IX edycja Konkursu języka angielskiego Konkurs ekologiczny Eko-Spinter	SP Nr 1	szkoły podstawowe klasy II szk. podst.
XII edycja Grodziskiego Konkursu Matematycznego	SP Nr 2	szkoły podstawowe
IX Powiatowy Festiwal Piosenki	SP Nr 4	szkoły podstawowe
XII edycja Konkursu Gminnego – „Grodzisk Moja Mała Ojczyzna”	SP Nr 6	szkoły podstawowe
Konkurs Muzyczny „Sopranem i basem” Konkurs Ortograficzny „Mistrz Ortografii” Konkurs „Sport, wiedza i zabawa”	SP Adamowizna	szkoły podstawowe I-III, przedszkola szkoły podstawowe III-VI szkoły podstawowe I-III
Konkurs wiedzy i plastyczny „Janusz Korczak – lekarz, pisarz, wychowawca i pedagog”	SP Izdeбно	szkoły podstawowe, gimnazja
Gimnazjalny Konkurs Ortograficzny - „Z ortografią za Pan Brat”	G Nr 1	gimnazja
Powiatowa Olimpiada Matematyczna - IV edycja Konkurs plastyczny z zakresu teorii i historii sztuki	G Nr 2	gimnazja
Gminny Konkurs języka angielskiego „History of Great Britain (1066-1914)” Powiatowy Konkurs Fizyczny – III Gimnazjada Fizyczna Konkurs Marynistyczny Gminny konkurs języka niemieckiego	G Nr 3	gimnazja
Powiatowy konkurs czytelniczy na opowiadanie baśni, bajek i legend „Dawno, dawno temu”	Biblioteka Pedagogiczna	szkoły podstawowe, gimnazja
Konkurs o bezpieczeństwie „Policjanci są wśród nas” Konkurs „Razem bezpieczniej”	Biuro Oświaty, Stowarzyszenie Bezpieczne Miasto i Gmina, Powiatowa Komenda Policji	szkoły podstawowe gimnazja
Grodziska Olimpiada Sportowa Grodziska Olimpiada Sportowa	Biuro Oświaty, Koordynator A. Faliszewski Biuro Oświaty, Koordynator P. Pieniążek	szkoły podstawowe gimnazja
Konkurs recytatorski „Warszawska Syrenka”	Centrum Kultury	szkoły podstawowe, gimnazja
Konkurs wiedzy o konstytucji Rzeczypospolitej Polskiej w oczach gimnazjalistów	Biblioteka Publiczna	gimnazja

Organizatorami konkursów i olimpiad są szkoły podstawowe i gimnazja oraz instytucje wspierające ich działalność, tj.: Biblioteka Pedagogiczna, Ośrodek Kultury, Stowarzyszenie „Bezpieczne Miasto i Gmina”, Powiatowa Komenda Policji, Biuro Oświaty.

Uczniowie bardzo chętnie biorą udział w konkursach, olimpiadach przedmiotowych i sportowych, jak również w konkursach artystycznych, takich jak: Festiwal Piosenki, Sopranem i Basem. W konkursach i olimpiadach szkół gimnazjalnych, organizowanych przez gimnazja, w etapie gminnym brało udział ponad 300 uczniów. Współzawodnictwo gimnazjalne zostało posumowane na gminnej uroczystości, w dniu 11 czerwca 2013 roku, gdzie najlepszym uczestnikom zostały wręczone nagrody i wyróżnienia Burmistrza Grodziska Mazowieckiego.

W konkursach, których organizatorami były szkoły podstawowe brało udział ponad 800 uczniów.

Organizacja konkursów i olimpiad dla gimnazjalistów jest działaniem w kierunku poszukiwania młodych talentów. Celem tego działania jest rozwijanie wyobraźni, sprawdzenie umiejętności zastosowania poznanej wiedzy w zadaniach praktycznych, motywacją do kreatywnego myślenia i szukania przez uczniów własnych, niekonwencjonalnych rozwiązań.

Wielką rolę w procesie wychowawczym, w organizacji czasu wolnego dla uczniów odgrywa Grodziska Olimpiada Sportowa, organizowana już od 18 lat, osobno dla uczniów szkół podstawowych i gimnazjalnych. Na poziomie szkół podstawowych rywalizacja przebiegała w 20 konkurencjach, natomiast uczniowie szkół gimnazjalnych rywalizowali w 31 konkurencjach sportowych. W olimpiadzie brała udział ponad 800-osobowa grupa uczniów szkół podstawowych oraz ponad 400-osobowa grupa uczniów szkół gimnazjalnych. Końcowym etapem olimpiady sportowej jest wręczenie uczniom dyplomów i pucharów, natomiast na zakończenie roku szkolnego, w każdej szkole wręczone były uczniom nagrody rzeczowe.

W roku szkolnym 2012/2013 kwota z budżetu oświata, jaka została wydatkowana na nagrody dla uczniów wyniosła ponad 47.000,- złotych.

• akcja letnia i zimowa

W okresie od 28 stycznia do 8 lutego 2013 roku dzieci i młodzież z Gminy Grodzisk Mazowiecki korzystała z następujących form wypoczynku zimowego:

- Półkolonie:
 - funkcjonowały w 7 szkołach podstawowych, codziennie 6 godzin, skorzystało ponad 300 dzieci oraz w 8 ośrodkach TPD /7 poza miastem/, codziennie od 4 do 6 godzin, skorzystało około 220 dzieci,
 - żywienia: w szkołach obiady, w ośrodkach TPD drugie śniadania,
 - program obejmował: zabawy i gry świetlicowe, zajęcia sportowe na sali i na śniegu, wycieczki piesze i autokarowe (do Warszawy, Pruszkowa, Janek), dyskoteki i różnego rodzaju konkursy, wyjazdy i wyjścia na basen do Kapieliska „Wodnik 2000”, do kina i na lodowisko przy Centrum Kultury, spotkania z ciekawymi ludźmi.
- Zajęcia sportowo-rekreacyjne w 3 gimnazjach:
 - codziennie, od 3 do 4 godzin, w systemie rotacyjnym skorzystało ponad 300 uczniów.
- Przez całe ferie wyświetlane były w miejscowym kinie filmy dla dzieci i młodzieży.
- Z pływalni miejskiej, codziennie w godzinach od 8.00 do 16.00 uczniowie korzystali z basenu po cenach ulgowych, po 5 zł. / godzinę – razem wejść ponad 4000.

- W II tygodniu ferii zorganizowany został w Miejskiej Hali Sportowej turniej piłkarski dla dzieci i młodzieży ze szkół podstawowych, gimnazjalnych i ponadgimnazjalnych.
- Z lodowiska, funkcjonującego przy Centrum Kultury korzystało codziennie średnio 300 uczniów.
- Bogaty program przygotowało Centrum Kultury; dzieci miały możliwość korzystania z następujących zajęć: plastyczne, teatralne, animacyjne, warsztaty fotograficzne, warsztaty zabawy, zajęcia umuzykalniające, taniec nowoczesny, wyświetlanie bajek, zajęcia szachowe.
- W godzinach 10.00 – 14.00 w świetlicy przy ulicy Westfala organizowane były zajęcia dla dzieci i młodzieży „Będziemy wirtualnie podróżować i robić fajne rzeczy”; ponadto w godzinach od 16.00 do 19.00 w świetlicy w Łąkach organizowane były zajęcia teatralne, plastyczne, sportowe oraz karate.

Dofinansowanie akcji „Zima w mieście” objęło: zatrudnienie kadry pedagogicznej (wychowawców półkolonii i nauczycieli wychowania fizycznego w budynkach gimnazjalnych), realizację programu, transport na basen oraz wycieczki turystyczno-krajoznawcze.

Akcja „Wakacje 2013” na terenie Gminy Grodzisk Mazowiecki przebiegła sprawnie, bezpiecznie i objęła znaczną liczbę dzieci i młodzieży szkolnej. Oprócz otwartych dla nich boisk szkolnych (ZSP Nr 1 i G Nr 1 - Zielony Rynek 2, Lecha Zondka 6 – G Nr 3, Sportowa 31 – SP Nr 6, Bartniaka 13A – SP Nr 1, SP Adamowizna, SP Izdebnio, SP Książenice) i gminnych (Pogoń, Walczewskiego i Chlebnia) udostępnionych było ponad 20 placów zabaw, zarówno w mieście, jak w ośrodkach wiejskich, w tym jeden super nowoczesny, w Parku Skarbków. Z boisk szkolnych i gminnych korzystało dziennie ponad 300 dzieci i młodzieży, natomiast z placów zabaw ponad 1000 dzieci.

W zakresie działań podejmowanych dla poprawy bezpieczeństwa dzieci i młodzieży w okresie ferii letnich:

- przeprowadzono w placówkach szkolnych, jeszcze w roku szkolnym „Tydzień bezpieczeństwa”, w ramach których odbyły się prelekcje, seanse filmowe i pogadanki, szczególnie w zakresie przestrzegania przepisów kodeksu drogowego.
- prowadzone były audycje radiowe w Radiu „Bogoria”, poświęcone bezpieczeństwu dzieci i młodzieży podczas przebywania na różnych formach wypoczynku letniego oraz podczas pobytu w miejscu zamieszkania.
- odbyły się konkursy o bezpieczeństwie.
- w ostatnim tygodniu przed wakacjami wychowawcy przeprowadzili specjalne lekcje wychowawcze.
- wszystkie formy wypoczynku letniego realizowane były pod kierunkiem i opieką osób z odpowiednim przygotowaniem zawodowym i merytorycznym.
- w okresie funkcjonowania przeprowadzone zostały kontrole funkcjonowania półkolonii.

Działania, formy i akcje zorganizowane w ramach akcji „Wakacje 2013” w mieście/gminie.

▪ Półkolonie letnie:

–w placówkach szkolnych: od 1 lipca do 14 sierpnia, 6 godzin dziennie, w 4 placówkach szkolnych (SP Nr 4, SP Książenice, SP Nr 6, SP Adamowizna), dożywianie, tą formą objętych zostało ponad 200 uczniów.

–w 8 placówkach TPD: przez cały lipiec, 4-6 godzin dziennie, II śniadanie, w programie uczestniczyło ponad 200 dzieci i młodzieży.

▪ grupa 30 dzieci, wytypowana przez Ośrodek Pomocy Społecznej objęta była zajęciami półkolonijnymi w Domu Wypoczynku „Arka”.

▪ Zajęcia sportowe: dla starszych dzieci i młodzieży szkolnej: przez 6 tygodni ferii letnich, prowadzone przez nauczycieli Gimnazjum Nr 3 oraz okresowo w Gimnazjum Nr 2, G Nr 1 i SP Nr 6, udział rotacyjny, skorzystało z tej formy ponad 500 osób.

▪ Przez cały okres wakacyjny dzieci i młodzież szkolna korzystała z basenu „WODNIK 2000” po cenach niżkowych, ponad 6000 wejść.

- Z bezpłatnych różnych zajęć (plastycznych, sportowych, umuzykalniających, teatralnych, animacyjnych, tanecznych, warsztatów radiowych, gitarowych, innych), które odbywały się w Centrum Kultury skorzystało ponad 300 dzieci i młodzieży. Młodzież brała również udział w zajęciach organizowanych przez świetlicę osiedlową przy ulicy Westfala i Parafii w dzielnicy Łąki.
- Zorganizowane zostały masowe imprezy sportowe, koordynowane przez Ośrodek Sportu i Rekreacji w Grodzisku Mazowieckim, w tym między innymi:
 - Grand Prix w siatkówkę plażową, kilkudniowy turniej objął około 100-osobową grupę dzieci i młodzieży,
 - w Miejskiej Hali Sportowej oraz w sali klubu „Bogoria” przeprowadzony został dla ponad 100-osobowej grupy dziewcząt i chłopców kilkudniowy turniej w tenisa stołowego.
 - W godzinach przedpołudniowych i południowych dla dzieci i młodzieży, przede wszystkim z osiedla „Kopernik” udostępniona była bezpłatnie Miejska Hala Sportowa.
 - Przez cały okres wakacyjny czynne było miejscowe kino, w którym odbyło się sporo seansów filmowych dla dzieci i młodzieży.

Ponadto Gmina zorganizowała lub była współorganizatorem kolonii i obozów wyjazdowych, w których wzięło udział ponad 450 dziewcząt i chłopców:

- 2 turnusy kolonijne dla dzieci z rodzin znajdujących się w bardzo trudnej sytuacji rodzinnej i materialnej, w Jastrzębiej Górze.
- 1 turniej kolonijny w Świętej Lipce, dla dzieci z ośrodków TPD.
- 2 turnusy kolonijne, dla dzieci przynależnych do dwóch parafii.
- 1 turniej kolonijny dla zuchów, w Małeczku k/Tomaszowa Mazowieckiego.
- 2 obozy żeglarskie, na Pojezierzu Mazurskim.
- 2 obozy harcerskie, dla harcerzy z Hufca Grodzisk Mazowiecki.

• **prowadzenie spraw związanych z placówkami niepublicznymi**

Zgodnie z art. 82 ustawy o systemie oświaty jednostka samorządu terytorialnego prowadzi ewidencję placówek niepublicznych zlokalizowanych na jej terenie. W roku szkolnym 2012/2013 do ewidencji wpisane zostały 3 placówki:

- Niepubliczne Przedszkole Montessori „Wielki Mały Świat” w Książenicach, osoba prowadząca – Fundacja Miasto-Ogród Książenice,
- Przedszkole Niepubliczne KAJTEK w Adamowiznie, osoba prowadząca – Przedszkole Niepubliczne KAJTEK Sp. z o. o.,
- Przedszkole Niepubliczne TUPTUSIE w Grodzisku Mazowieckim, osoba prowadząca – Pani Dorota Białas,

Placówki niepubliczne otrzymują comiesięczną dotację na każde dziecko, objęte opieką. W 2013 roku dotacja wynosi na 1 dziecko:

- w szkole podstawowej niepublicznej – 533,73 zł.
- w kl. „0” – 189,71 zł.
- w przedszkolu niepublicznym – 466,46 zł.
- w punkcie przedszkolnym/zespole wychowania przedszkolnego – 243,21 zł.

Ważną kwestią jest rozliczanie się gmin z udzielonej dotacji na dzieci uczęszczające do niepublicznych placówek przedszkolnych. Gmina udziela dotacji placówce niepublicznej na swoim terenie na wszystkie dzieci, a notą obciążane są te gminy, z których dzieci przebywają w tych placówkach.

• kontrola spełniania obowiązku szkolnego i obowiązku nauki

Gmina kontroluje spełnianie obowiązku nauki przez młodzież zamieszkałą na jej terenie, co wynika z art. 19 ustawy o systemie oświaty. Na podstawie wykazów z ewidencji ludności oraz informacji uzyskanych z placówek ponadgimnazjalnych dokonywana jest weryfikacja danych, a uzupełnienie informacji następuje poprzez pisma kierowane bezpośrednio do rodziców ucznia.

Dyrektorom publicznych szkół podstawowych i gimnazjów przekazywane są informacje o aktualnym stanie i zmianach w ewidencji dzieci i młodzieży w wieku 3-18 lat w formie wydruków z ewidencji ludności. Dane pozyskiwane są 2-3 razy w roku lub na wniosek dyrektora placówki w dodatkowym terminie.

• dofinansowanie kosztów kształcenia młodocianych

Na podstawie art. 70b ustawy o systemie oświaty pracodawcom, którzy zawarli umowę z młodocianymi pracownikami w celu przygotowania zawodowego, przysługuje dofinansowanie kosztów kształcenia. Na podstawie wniosku, złożonego przez pracodawcę Burmistrz przyznaje dofinansowanie w drodze decyzji. Na powyższy cel gmina otrzymuje środki finansowe w postaci dotacji celowej.

W roku szkolnym 2012/2013 dofinansowano kształcenie **42** młodocianych na łączną kwotę ok. **190.187** złotych.

• realizacja uchwał Rady Miejskiej w Grodzisku Mazowieckim i zarządzeń Burmistrza Grodziska Mazowieckiego

1. Uchwała Nr 418/2012 z dnia 24 października 2012 r. zmieniająca uchwałę w sprawie trybu udzielania i rozliczania dotacji dla niepublicznych przedszkoli, niepublicznych innych form wychowania przedszkolnego oraz niepublicznych szkół podstawowych, prowadzonych na terenie gminy Grodzisk Mazowiecki przez inne niż gmina Grodzisk Mazowiecki osoby prawne i osoby fizyczne, a także trybu i zakresu kontroli prawidłowości ich wykorzystania.

Uchwała została podjęta w celu umożliwienia wprowadzenia aplikacji elektronicznej do obsługi procesu dotowania placówek niepublicznych. Elektroniczny system usprawnił naliczanie, przekazywanie i rozliczanie dotacji podmiotowych dla placówek niepublicznych, wpisanych do Ewidencji placówek niepublicznych w Gminie Grodzisk Mazowiecki oraz prowadzenie rozliczeń z innymi gminami, w których dzieci naszych mieszkańców korzystają z miejsc w placówkach niepublicznych, jak również mieszkańców innych gmin korzystających dla swych dzieci z miejsc w placówkach na terenie naszej gminy.

2. Uchwała Nr 465/2012 z dnia 19 grudnia 2012 r. w sprawie ustalenia wysokości środków finansowych na 2013 rok z przeznaczeniem na pomoc zdrowotną dla nauczycieli korzystających z opieki zdrowotnej oraz rodzajów świadczeń, warunków i sposobu ich przyznawania.

0,3 % rocznego limitu wynagrodzeń osobowych czynnych nauczycieli została przeznaczona na pomoc zdrowotną dla nauczycieli np. zwrot kosztów zakupu leków i sprzętu medycznego, specjalistycznego leczenia oraz usług medycznych.

3. Uchwała Nr 466/2012 z dnia 19 grudnia 2012 r. zmieniająca uchwałę w sprawie regulaminu, określającego niektóre zasady wynagradzania nauczycieli zatrudnionych w placówkach oświatowych, dla których Gmina Grodzisk Mazowiecki jest organem prowadzącym.

Zwiększona została dolna granica dodatku funkcyjnego dla dyrektorów, zwiększono wysokość dodatku funkcyjnego dla wychowawcy i opiekuna stażu oraz dodatek dla nauczycieli

pracujących w oddziałach integracyjnych. Wzrosła też górna granica dodatku motywacyjnego dla dyrektorów.

4. Zarządzenie Nr 215/2012 z dnia 26 listopada 2012 r. w sprawie powołania Komisji Egzaminacyjnych dla nauczycieli ubiegających się o awans na stopień nauczyciela mianowanego z placówek oświatowych, dla których Gmina Grodzisk Mazowiecki jest organem prowadzącym.

Do dnia 31 października 2012 roku wpłynęły od nauczycieli 4 wnioski o wszczęcie postępowania o awans na stopień nauczyciela mianowanego. Zgodnie z art. 9 g ust. 2 Ustawy z dnia 26 stycznia 1982 roku – Karta Nauczyciela, Burmistrz powołuje komisje konkursowe.

5. Zarządzenie Nr 232/2013 z dnia 28 stycznia 2013 r. w sprawie dofinansowania form doskonalenia zawodowego oraz ustalenia maksymalnej kwoty dofinansowania opłat w 2013 roku za kształcenie nauczycieli zatrudnionych w szkołach, dla których organem prowadzącym jest Gmina Grodzisk Mazowiecki.

Podjęcie powyższego zarządzenia wynika z art. 70a ustawy z dnia 26 stycznia 1982 r. Karty Nauczyciela oraz zapisów Rozporządzenia Ministra Edukacji Narodowej i Sportu z dnia 29 marca 2002 roku w sprawie sposobu podziału środków na wspieranie doskonalenia zawodowego nauczycieli pomiędzy budżety poszczególnych wojewodów, form doskonalenia zawodowego dofinansowywanych ze środków wyodrębnionych w budżetach organów prowadzących szkoły, wojewodów, ministra właściwego do spraw oświaty i wychowania oraz szczegółowych kryteriów i trybu przyznawania tych środków (Dz. U. Nr 46 poz. 430 z dnia 30 kwietnia 2002 r.)

6. Zarządzenie Nr 233/2013 z dnia 28 stycznia 2013 r. w sprawie wprowadzenia jednolitych zasad udostępniania pomieszczeń i boisk szkolnych należących do szkół, dla których Gmina Grodzisk Mazowiecki jest organem prowadzącym, ze zmianą w Zarządzeniu Nr 275/2013 z dnia 27 czerwca 2013 roku.

Jednolite zasady udostępniania pomieszczeń będą stosowane od nowego roku szkolnego 2013/14.

7. Zarządzenie Nr 263/2013 z dnia 10 maja 2013 r. w sprawie zatwierdzenia organizacji Szkoły Podstawowej Nr 1 w Grodzisku Mazowieckim oraz Szkoły Podstawowej w Książenicach, prowadzonych przez Gminę Grodzisk Mazowiecki i przyjęcia do realizacji w roku szkolnym 2013/2014.

Zarządzenie zostało podjęte w związku z planowanym kapitalnym remontem budynku Szkoły Podstawowej Nr 1 przy ul. Kilińskiego. Przyjęto, że 7 oddziałów klas V-VI tej szkoły będzie realizowało zajęcia w budynku Szkoły Podstawowej w Książenicach. W sierpniu 2013 roku Burmistrz podjął decyzję o przesunięciu terminu rozpoczęcia przebudowy, uczniowie pozostali w dotychczasowym budynku.

8. Zarządzenie Nr 264/2013 z dnia 22 maja 2013 r. w sprawie zatwierdzenia organizacji przedszkoli, szkół podstawowych i gimnazjów, prowadzonych przez Gminę Grodzisk Mazowiecki i przyjęcia do realizacji w roku szkolnym 2013/2014.

Zgodnie z obowiązującym prawem oświatowym, zatwierdzenie projektów organizacyjnych szkół na kolejny rok szkolny następuje do dnia 30 maja.

9. Zarządzenia Nr 267-271/2013 z dnia 12 czerwca 2013 r. dotyczą ogłoszenia konkursów na stanowiska dyrektorów: P Nr 1, P Nr 4, P Nr 7, SP w Izdebnie i G Nr 2.

10. Zarządzenia Nr 278-282/2013 z dnia 2 lipca 2013 r. dotyczą powołania komisji konkursowych do wyłonienia kandydatów na stanowiska ww. dyrektorów.

11. Zarządzenia Nr 284-287/2013 z dnia 11 lipca 2013 r. dotyczą zatwierdzenia konkursów na stanowiska dyrektorów: P Nr 1, P Nr 7, SP w Izdebnie i G Nr 2.

12. Zarządzenie Nr 288/2013 z dnia 15 lipca 2013 r. w sprawie powołania Komisji Egzaminacyjnych dla nauczycieli ubiegających się o awans na stopień nauczyciela mianowanego z placówek oświatowych, dla których Gmina Grodzisk Mazowiecki jest organem prowadzącym.

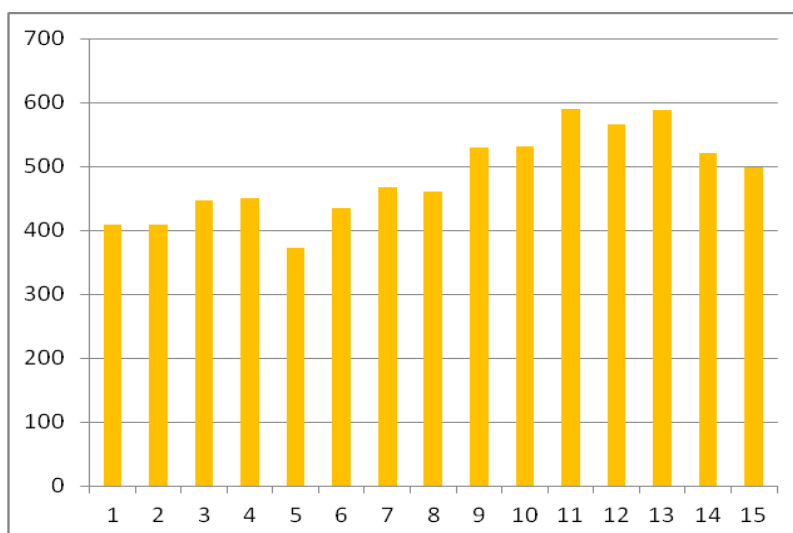
Do dnia 30 czerwca 2013 roku wpłynęło od nauczycieli 7 wniosków o wszczęcie postępowania o awans na stopień nauczyciela mianowanego. Zgodnie z art. 9 g ust. 2 Ustawy z dnia 26 stycznia 1982 roku – Karta Nauczyciela, Burmistrz powołuje komisje konkursowe.

13. Zarządzenie Nr 289/2013 z dnia 7 sierpnia 2013 r. w sprawie ustalenia terminu składania wniosków o udzielenie pomocy finansowej uczniom na zakup podręczników w 2013 roku.
Zgodnie z § 5 ust. 3 rozporządzenia Rady Ministrów z dnia 12 lipca 2013 r. w sprawie szczegółowych warunków udzielania pomocy finansowej uczniom na zakup podręczników i materiałów dydaktycznych, Burmistrz wyznacza termin składania wniosków o udzielenie pomocy finansowej na zakup podręczników w szkołach mających siedzibę na terenie Gminy Grodzisk Mazowiecki.
14. Zarządzenie Nr 292/2013 z dnia 20 sierpnia 2013 r. w sprawie przekazania jednostki organizacyjnej Gminy – Przedszkola Nr 7 im. Wróbelka Elemelka w Grodzisku Mazowieckim oraz funkcji i zadań dyrektora
Przekazanie jednostki wynika z powołania na stanowisko dyrektora przedszkola Pani Marzeny Miałkowskiej.

IV. Uwarunkowania demograficzne, w jakich realizowane są zadania oświatowe

Gmina Grodzisk Mazowiecki stale się rozwija, wzrasta liczba mieszkańców, a tym samym liczba dzieci w wieku szkolnym. Szczególnie roczniki od 2006 są bardzo liczne, co widać na poniższej ilustracji. Stan – luty 2013.

rocznik	stały	czasowy	liczba dzieci ogółem
1998	409	21	430
1999	409	28	437
2000	447	19	466
2001	450	16	466
2002	372	19	391
2003	435	18	453
2004	467	20	487
2005	460	20	480
2006	529	25	554
2007	532	19	551
2008	590	20	610
2009	566	19	585
2010	588	17	605
2011	521	15	536
2012	498	7	505



Uwarunkowania demograficzne oraz reforma systemu edukacji (obniżenie wieku szkolnego) wymagają podejmowania decyzji w sprawie zmian w infrastrukturze edukacyjnej. Od 3 września 2012 roku rozpoczęła funkcjonowanie na terenie gminy nowa szkoła podstawowa w Książenicach, obejmując opieką i nauką 287 dzieci.



Dla poprawy warunków nauki i pracy w Szkole Podstawowej Nr 1, ogłoszony został konkurs na opracowanie koncepcji architektonicznej zadania inwestycyjnego pn. „Przebudowa budynku Szkoły Podstawowej nr 1 przy ul. Kilińskiego 8b w Grodzisku Mazowieckim”. Rozstrzygnięcie nastąpiło w październiku 2012 r. Obecnie trwają prace projektowe, a rozpoczęcie przebudowy przewidziane jest w 2014 roku.

Opracowanie:

Biuro Obsługi Ekonomiczno-Administracyjnej Oświaty w Grodzisku Mazowieckim