

**Informacja**  
**o stanie realizacji zadań oświatowych**  
**Gminy Grodzisk Mazowiecki**  
**za rok szkolny 2009/2010**

*/zgodnie z art.5a ust.4 ustawy o systemie oświaty/*

Grodzisk Mazowiecki, 2010.10.28.

Art. 5a ust. 4 ustawy o systemie oświaty:

*„Organ wykonawczy jednostki samorządu terytorialnego (**Burmistrz**), w terminie do dnia 31 października, przedstawia organowi stanowiącemu jednostki samorządu terytorialnego (**Radzie Miejskiej**) informację o stanie realizacji zadań oświatowych tej jednostki za poprzedni rok szkolny, w tym o wynikach sprawdzianu i egzaminów, o których mowa w art. 9 ust. 1 pkt 1, 2 i 3 lit. b-f, w szkołach tych typów, których prowadzenie należy do zadań własnych jednostki samorządu terytorialnego.”*

## **WSTĘP**

Głównym zadaniem oświatowym gminy jest zapewnienie kształcenia, wychowania i opieki w publicznych przedszkolach, w tym z oddziałami integracyjnymi, w innych formach wychowania przedszkolnego, o których mowa w art. 14a ust. 1a ustawy o systemie oświaty, tj. punktach i zespołach przedszkolnych, a także w szkołach podstawowych oraz gimnazjach, w tym z oddziałami integracyjnymi, o których mowa w art. 5 ust. 5 wspomnianej wyżej ustawy. Realizacja zadań organu prowadzącego wobec szkół i placówek wymaga właściwej organizacji, zarówno funkcji nadzorczych jak i roli służebnej, związanej z realizacją obowiązków określonych w ustawie o systemie oświaty. Organ prowadzący szkołę lub placówkę odpowiada za jej działalność.

- **Burmistrz** wykonuje zadania i kompetencje organu prowadzącego szkołę lub placówkę, w tym w szczególności:
  - zapewnienie warunków działania szkoły lub placówki, w tym bezpiecznych i higienicznych warunków nauki, wychowania i opieki,
  - wykonywanie remontów obiektów szkolnych oraz zadań inwestycyjnych w tym zakresie,
  - zapewnienie obsługi administracyjnej, finansowej, w tym zakresie wykonywania czynności, o których mowa w art. 4 ust. 3 pkt 2-6 ustawy z dnia 29 września 1994 r. o rachunkowości,
  - zapewnienie obsługi organizacyjnej szkoły lub placówki,
  - wyposażenie szkoły lub placówki w pomoce dydaktyczne i sprzęt niezbędny do pełnej realizacji programów nauczania, programów wychowawczych, przeprowadzania sprawdzianów i egzaminów.
- **Burmistrz** sprawuje nadzór nad działalnością szkół lub placówek w zakresie spraw finansowych i administracyjnych. Nadzorowi w szczególności podlega:
  - prawidłowość dysponowania przyznanymi szkole lub placówce środkami budżetowymi oraz pozyskanymi przez szkołę lub placówkę środkami pochodzącymi z innych źródeł, a także gospodarowania mieniem,
  - przestrzeganie obowiązujących przepisów dotyczących bezpieczeństwa i higieny pracy pracowników i uczniów,
  - przestrzeganie przepisów dotyczących organizacji pracy szkoły lub placówki
- **Burmistrz** jest zwierzchnikiem dla dyrektorów placówek. Zgodnie z art. 36a ustawy o systemie oświaty powierza stanowisko dyrektora placówki oświatowej, pod warunkiem, jeżeli nadzór pedagogiczny (Kuratorium Oświaty) nie zgłosi umotywowanego zastrzeżenia. Burmistrz odwołuje dyrektora na podstawie art. 38 ust. 1 cytowanej ustawy.

Informacja o realizacji zadań oświatowych w roku szkolnym 2009/2010 w Gminie Grodzisk Mazowiecki składa się z 4 bloków tematycznych:

**I. Realizacja zadań ustawowych.**

**II. Prezentacja wyników uzyskiwanych przez uczniów na sprawdzianie w szkołach podstawowych oraz egzaminie w placówkach gimnazjalnych.**

**III. Opis realizacji innych zadań**

**IV. Uwarunkowania demograficzne, w jakich realizowane są zadania oświatowe.**

## I. Realizacja zadań ustawowych

### 1. ZAPEWNIENIE WARUNKÓW DZIAŁANIA SZKOŁY LUB PLACÓWKI, W TYM BEZPIECZNYCH I HIGIENICZNYCH WARUNKÓW NAUKI, WYCHOWANIA I OPIEKI

- organizacja pracy placówek oświatowych
- ważne aspekty pracy placówek oświatowych (kadra, stopień informatyzacji, integracja, nauczanie indywidualne, zajęcia wychowania fizycznego, nauka języków, etaty wsparcia, wyrównywanie szans edukacyjnych, opieka medyczno-pielęgniarska, dowożenie, poprawa bezpieczeństwa)

### - Organizacja pracy placówek oświatowych, ze szczególnym uwzględnieniem edukacji przedszkolnej

W roku szkolnym 2009/2010 działalność edukacyjną prowadziło **14 placówek publicznych** (5 przedszkoli, 6 szkół podstawowych i 3 gimnazja) oraz **9 placówek niepublicznych** (1 punkt przedszkolny, 1 zespół wychowania przedszkolnego, 6 przedszkoli, 1 szkoła podstawowa).

#### Placówki publiczne:

- Przedszkole Nr 1, ul. Lecha Zondka 5 (placówka samodzielna),
- Przedszkole Nr 4, ul. Górna 12 (placówka samodzielna),
- Przedszkole Nr 7, ul. Kopernika 15 (placówka samodzielna),
- Szkoła Podstawowa Nr 1, ul. Bartniaka 13A (placówka samodzielna) – **przy szkole funkcjonuje Punkt Przedszkolny Nr 1,**
- Szkoła Podstawowa Nr 2, tworzy z Przedszkolem Nr 2 – Zespół Szkolno - Przedszkolny Nr 2, ul. Westfala 3
- Szkoła Podstawowa Nr 4, tworzy z Przedszkolem Nr 5 – Zespół Szkolno - Przedszkolny Nr 1, ul. Zielony Rynek 2. Szkole Podstawowej Nr 4 przyporządkowana jest organizacyjnie Filia w Książenicach (kl. I-III) z **Punktem Przedszkolnym Nr 2 w Książenicach** oraz **Punktem Przedszkolnym Nr 3 w Kadach,**
- Szkoła Podstawowa Nr 6, ul. Sportowa 31 (placówka samodzielna),
- Szkoła Podstawowa w Adamowiźnie (placówka samodzielna) – **przy szkole funkcjonuje Punkt Przedszkolny Nr 4,**
- Szkoła Podstawowa w Izdebnie Kościelnym (placówka samodzielna) – **przy szkole funkcjonuje Punkt Przedszkolny Nr 5,**
- Gimnazjum Nr 1, ul. Zielony Rynek 2 (placówka samodzielna)
- Gimnazjum Nr 2, ul. Westfala 3 (placówka samodzielna),
- Gimnazjum Nr 3, ul. Lecha Zondka 6 (placówka samodzielna).

#### Placówki niepubliczne:

- Społeczna Szkoła Podstawowa Nr 23, Grodzisk Maz., ul. 3 Maja 33, dla którego organem prowadzącym jest Grodziskie Towarzystwo Edukacyjne
- Przedszkole Prywatne „Kubuś Puchatek”, Grodzisk Maz., ul. Kopernika 15A
- Przedszkole Niepubliczne Sióstr Opatrzności Bożej, Grodzisk Maz., ul. Okrężna 33,
- Przedszkole Niepubliczne „SMYK”, Grodzisku Maz., ul. Zakątek 10 i filia przy ul. Stawowej 6.
- Przedszkole Niepubliczne „Tęczowe Ognisko”, Grodzisk Maz., ul. Waryńskiego 1.
- Niepubliczne Przedszkole Artystyczne „BURCZYBAS”, Opypy, ul. Mazowiecka 244.
- Niepubliczne Przedszkole Tosi i Franka, Książenice, ul. Mazowiecka 188A.
- Niepubliczny Punkt Przedszkolny ZUCH, Grodzisk Maz., ul. Chłopickiego 10b.
- Zespół Wychowania Przedszkolnego - Dziecięcy Dom Montessori „Ślimak”, Grodzisk Maz., ul. Krupińskiego 5

## Organizacja szkół podstawowych i gimnazjalnych 2009/2010

Placówka	Liczba oddziałów	Liczba uczniów	Średnia uczniów w oddziale	Tygodniowa liczba godzin nauczycielskich	Liczba etatów admin.	Liczba etatów obsługowych
SP Nr 1	19	478	25,16	879	2,50	16,75
SP Nr 2	26	710	27,31	988	2,75	8,00
SP Nr 4	15	395	26,33	645	2,75	10,00
Filia Książenice	3	27	9,00	199	-	2,75
SP Nr 6	25	555	22,20	1.027	2,00	11,00
SP Adamowizna	10	215	21,50	580	1,00	4,50
SP Izdebno	6	43	7,17	230	0,50	1,75
<b>Razem SP</b>	<b>104</b>	<b>2.423</b>	<b>-</b>	<b>4.548</b>	<b>11,50</b>	<b>54,75</b>
+ SP Społ.	6	77	12,83	-	-	-
G Nr 1	13	308	23,69	622	1,25	3,75
G Nr 2	14	358	25,57	670	1,25	4,50
G Nr 3	24	639	26,63	1.184	2,00	9,00
<b>Razem G</b>	<b>51</b>	<b>1.305</b>	<b>-</b>	<b>2.476</b>	<b>4,50</b>	<b>17,25</b>

Uwaga:

- Godziny nauczycielskie obejmują pracę nauczycieli w oddziałach „0” przy szkołach podstawowych oraz w punktach przedszkolnych, o których mowa w dalszej części informacji.
- Średnia liczba uczniów SP Nr 2, SP Nr 6, SP Adamowizna, G Nr 3 uwzględnia funkcjonujące w tych placówkach oddziały integracyjne.

### Wybrane dane o przedszkolach i oddziałach „0” przy szkołach podstawowych

Placówka	Liczba oddziałów			Liczba wychowanków	
	cało-dniowych	5-godzinnych	Razem	Razem	W tym 6-letnich
P Nr 1, Lecha Zondka 5	4	-	4	108	20
P Nr 4, Górna 12	6	-	6	133	36
P Nr 7, Kopernika 15	4	-	4	100	24
P Nr 2, Westfala 3	2	2	4	116	96
P Nr 5, Zielony Rynek 2	2	3	5	107	37
Razem przedszkola	18	5	23	564	213
SP 1	-	3	3	57	48
Filia Książenice	-	1	1	17	12
SP 6	-	3	3	63	56
SP Adamowizna	-	2	2	35	34
SP Izdebno	-	1	1	9	9
Razem „0” w szk. podst.	-	10	10	181	159
<b>Razem</b>	<b>18</b>	<b>15</b>	<b>33</b>	<b>745</b>	<b>372</b>

### Liczba godzin nauczycielskich i zatrudnienie w przedszkolach

Placówka	Liczba przyznanych godzin nauczycielskich /tygodniowa/	Liczba etatów administracyjnych	Liczba etatów obsługowych
P Nr 1	213	1,0	8,50
P Nr 2	215	-	4,00
P Nr 4	481	1,5	13,50
P Nr 5	195	-	3,00
P Nr 7	214	1,0	9,00
<b>Razem</b>	<b>1.318</b>	<b>3,5</b>	<b>38,00</b>

Nową formą przedszkolną, funkcjonującą na podstawie przepisów ustawy o systemie oświaty oraz rozporządzeń Ministra Edukacji Narodowej są **punkty przedszkolne**, w których opieką objęte są dzieci w wieku od 3 do 5 lat. Udało się takie punkty zorganizować przy funkcjonujących szkołach podstawowych. W zależności od możliwości lokalowych dzieci otoczone są dziennie 4-5 godziną opieką. Dla realizacji podstaw programowych wychowania przedszkolnego wyposażono sale zajęć w tych punktach w odpowiednie pomoce i zabawki oraz doposażono place zabaw.

Poniższe zestawienie przedstawia liczbę wychowanków, uczęszczających do punktów przedszkolnych:

Nr 1 przy SP Nr 1	-	36
Nr 2 przy Filii Książenice	-	28
Nr 3 w Kadach	-	14
Nr 4 przy SP Adamowizna	-	23
Nr 5 przy SP Izdebno	-	28
<b>Razem</b>	<b>-</b>	<b>129</b>

### Niepubliczne placówki

Placówka	Liczba oddziałów			Liczba wychowanków	
	cało-dniowych	5-godzinnych	Razem	Razem	W tym 6-letnich
P-le „Kubuś Puchatek”	2	-	3	50	0
P-le Zgromadzenia Sióstr	4	-	4	102	26
P-le „SMYK”	6	-	6	90	0
P-le „Tęczowe Ognisko”	2	-	2	32	0
P-le „BURCZYBAS”	1	-	1	19	0
P-le Tosi i Franka	3	-	3	44	0
Punkt Przedszkolny ZUCH	-	2	2	26	0
Zespół „Ślimak”	-	1	1	15	-
<b>Razem</b>	<b>18</b>	<b>3</b>	<b>21</b>	<b>378</b>	<b>26</b>
+ „0” w Społecznej	1	1	1	17	16

- **Ważne aspekty pracy placówek oświatowych** (kadra, stopień informatyzacji, integracja, nauczanie indywidualne, zajęcia wychowania fizycznego, nauka języków, etaty wsparcia, wyrównywanie szans edukacyjnych, opieka medyczno-pielęgniarska, dowożenie, poprawa bezpieczeństwa)

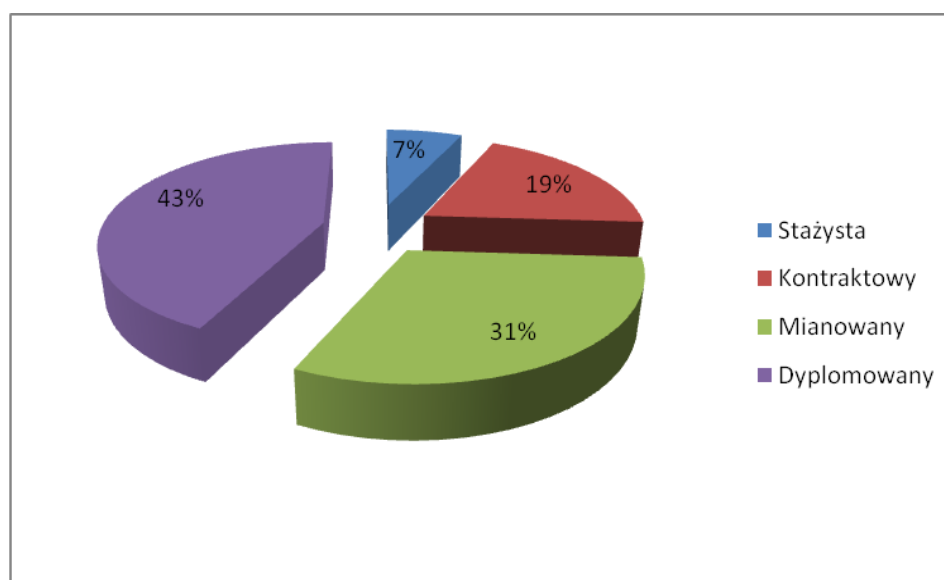
## Kadra

W rozwoju szkolnictwa zasadniczą rolę odgrywają umiejętności zawodowe nauczycieli, ich wiedza o życiu, zrozumienie współczesnych problemów świata oraz chęć samodoskonalenia. Dobór kadry pedagogicznej to przede wszystkim rola dyrektorów placówek.

Stan zatrudnienia w danym roku szkolnym wynika z zatwierdzonej przez organ prowadzący organizacji roku, a ta ściśle związana jest z liczbą oddziałów na każdym poziomie nauczania, liczbą godzin wynikającą z podziału na grupy (dotyczy zajęć z wychowania fizycznego, języków obcych, informatyki, techniki i fizyki) zależną od liczebności oddziałów klasowych oraz określoną w rozporządzeniu /ramowe plany nauczania/ przez Ministra Edukacji Narodowej liczbą godzin dla poszczególnych przedmiotów i poziomów nauczania.

### Liczba zatrudnionych nauczycieli w roku szkolnym 2008/2009

Stopień awansu	Liczba zatrudnionych
Stażysta	25
Kontraktowy	71
Mianowany	114
Dyplomowany	159
<b>Razem</b>	<b>369</b>



Obserwuje się dążenie nauczycieli do zdobywania kolejnych stopni awansu zawodowego. 43 % kadry to nauczyciele dyplomowani (11 z 12 dyrektorów placówek posiada stopień nauczyciela dyplomowanego).

Zgodnie z regulacjami określonymi w Rozporządzeniu Ministra Edukacji Narodowej i Sportu z 1 grudnia 2004 roku w sprawie uzyskiwania stopni awansu zawodowego przez nauczycieli (Dz. U. z 2004 r. Nr 260, poz. 2593 ze zm.) **postępowanie egzaminacyjne na stopień nauczyciela mianowanego** przeprowadza organ prowadzący szkołę. Wszyscy nauczyciele, którzy złożyli stosowną dokumentację pozytywnie przeszli procedurę egzaminacyjną.

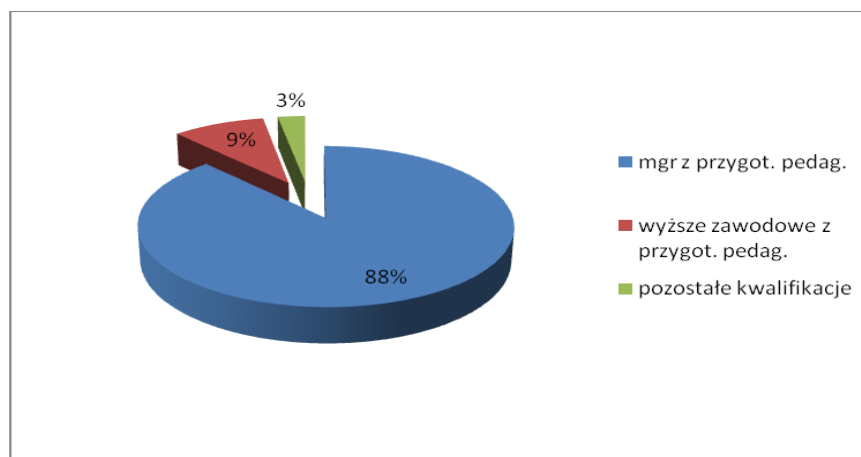
**4 nauczycielom**, którzy spełnili kryteria określone w art. 9b ust. 1 Karty Nauczyciela, **Burmistrz** wydał decyzję administracyjną w sprawie nadania stopnia awansu zawodowego nauczyciela mianowanego.

Ważnym warunkiem funkcjonowania oświaty są kwalifikacje kadry pedagogicznej. Status zawodowy nauczycieli i ich wykształcenie mają też znaczący wpływ na wielkość środków finansowych w budżecie oświatowym.

Zdecydowana większość nauczycieli i pedagogów grodziskich szkół posiada pełne kwalifikacje, wielu cały czas doskonali się na różnego rodzaju studiach podyplomowych, kursach, a także pracuje w zespołach przedmiotowych.

Dane z roku szkolnego 2009/2010 wykazują, że 97% kadry pedagogicznej to nauczyciele z wyższym wykształceniem i przygotowaniem pedagogicznym.

### Nauczyciele wg poziomu wykształcenia



### Integracja

Organizacja szkół podstawowych i gimnazjalnych obejmuje **działania na rzecz uczniów niepełnosprawnych**. Proces integracji, polegający na umożliwianiu uczniom/wychowankom zdrowym i niepełnosprawnym wspólnego uczęszczania do jednej klasy/oddziału, trwa w gminie Grodzisk Mazowiecki już od 10 lat. Większość placówek przedszkolnych i niemal wszystkie placówki szkolnictwa podstawowego i gimnazjalnego prowadzą opiekę i edukację dla niepełnosprawnych. Uczęszczają do tych placówek dzieci o różnym stopniu i rodzaju niepełnosprawności np. słabo widzące, słabo słyszające, upośledzone w stopniu lekkim i umiarkowanym, z rozpoznaniem autyzmem, niepełnosprawni ruchowo, a nawet poruszające się na wózkach. Zgodnie z przepisami oświatowymi w placówkach szkolnych działają tzw. oddziały integracyjne, w których ogólna liczba uczniów w oddziale nie przekracza 20, w tym od 3 do 5 uczniów niepełnosprawnych.

W roku szkolnym 2009/2010 funkcjonowały w następujących placówkach:

- Szkoła Podstawowa Nr 6 przy ulicy Sportowej – cztery oddziały integracyjne,
- Przedszkole Nr 4 przy ulicy Górnej 12 – trzy oddziały integracyjne,
- Szkoła Podstawowa w Adamowiznie – jeden oddział,
- Szkoła Podstawowa Nr 2 – jeden oddział ,
- Gimnazjum Nr 3 przy ulicy L. Zondka 6 – dwa oddziały

Każdy oddział wspierany jest dodatkowo przez drugiego nauczyciela z kwalifikacjami do pracy z uczniem niepełnosprawnym (liczba godzin pracy tego nauczyciela równa jest tygodniowej liczbie godzin lekcyjnych ucznia danej klasy).

## Nauczanie indywidualne

Organizowane jest przez dyrektora szkoły na podstawie rozporządzenia Ministra Edukacji Narodowej w sprawie sposobu i trybu organizowania indywidualnego nauczania dzieci i młodzieży i dotyczy tych uczniów, którzy ze względów zdrowotnych nie mogą uczęszczać do szkoły lub też mogą, ale w bardzo ograniczonym wymiarze. Decyzja podejmowana jest przez dyrektora placówki po uzyskaniu orzeczenia o potrzebie indywidualnego nauczania z Poradni Psychologiczno-Pedagogicznej, wcześniej w oparciu o zalecenie lekarskie.

Nauczycieli do prowadzenia zajęć lekcyjnych w domu /od 6-8 godzin tygodniowo dla ucznia klas I-III do 10-12 godzin dla ucznia w gimnazjum/ kieruje dyrektor szkoły macierzystej.

W roku szkolnym 2009/2010 objętych było tą formą nauczania 51 uczniów. Sprowadzało się to do realizowania przez nauczycieli ponad 300 godzin tygodniowo (równoznaczne około 18 etatów nauczycielskich). Środki na realizację tej formy nauczania zabezpieczone zostały w planach finansowych wyżej wymienionych placówek oświatowych.

### Realizacja nauczania indywidualnego w placówkach szkolnych

Placówka	Tygodniowa liczba godzin /w skali roku/	Liczba uczniów objętych nauczaniem
SP Nr 1	6	2
SP Nr 2	17	4
SP Nr 4	26	4
Filia Ks.	-	-
SP Nr 6	43	5
SP Adam.	30	3
SP Izdeb.	-	-
<b>Razem SP</b>	<b>120</b>	<b>18</b>
G Nr 1	43	6
G Nr 2	76	12
G Nr 3	80	15
<b>Razem G</b>	<b>199</b>	<b>33</b>
<b>Razem SP+G</b>	<b>319</b>	<b>51</b>

## Zajęcia wychowania fizycznego

2 z 4 obowiązkowych godzin zajęć w-f dla uczniów klas IV-VI szkół podstawowych i uczniów klas I-III szkół gimnazjalnych odbywała się na basenie w Kąpielisku Miejskim „WODNIK 2000”. Duża liczba godzin, wynikająca również z konieczności podziału na grupy, nie pozwala realizować ich w sportowej bazie lokalowej szkoły. Dla usprawnienia tego zadania (także ze względów bezpieczeństwa) organizowany jest dowóz uczniów autobusami PKS-u (na podstawie sporządzonego harmonogramu).



## Etaty wsparcia

Działalność edukacyjna /przedmiotowa/, wychowawczo-opiekuńcza szkół podstawowych, szkół gimnazjalnych oraz przedszkoli wspierana jest dodatkowymi godzinami, które można podzielić na następujące kategorie zajęć z uczniami/wychowankami:

- opieka świetlicowa,
- praca biblioteki szkolnej,
- praca pedagoga szkolnego oraz psychologa,
- dodatkowe zajęcia i czynności wspomagające naukę i rozwój uczniów/wychowanków, np. dydaktyczno-wyrównawcze, reedukacyjne, logopedyczne, techniki czytania i pisania, o charakterze terapeutycznym, rozwijające umiejętności szkolne, przygotowujące do egzaminów zewnętrznych,
- zwiększenie godzin obowiązkowych /ponad limit, określony w planach nauczania/, np. języka polskiego, języków obcych, matematyki, kształcenia zintegrowanego, historii, informatyki,
- zajęcia pozalekcyjne, rozwijające zainteresowania oraz poszerzające wiedzę przedmiotową: koła zainteresowań, koła przedmiotowe,
- godziny doradztwa zawodowego,
- zajęcia sportowo-rekreacyjne,
- konsultacje nauczycieli danego przedmiotu z uczniami,
- godziny nauczycieli wspierających w tzw. oddziałach integracyjnych.

Wyżej wymienione zajęcia realizowane są na podstawie:

- wyszczególnienia przyznanych godzin wsparcia w zatwierdzonym przez organ prowadzący organizacji roku szkolnego 2009/2010,
- decyzji dyrektora szkoły o wykorzystaniu tzw. godzin do dyspozycji dyrektora, określonych przez Ministerstwo Edukacji Narodowej w rozporządzeniu o planach nauczania dla poszczególnych poziomów nauczania,
- art. 42 ustawy – Karta Nauczyciela.

Godziny te dyrektorzy przeznaczają przede wszystkim na zwiększenie liczby godzin przedmiotów obowiązkowych, dodatkowych języków obcych, godziny dydaktyczno-wyrównawcze, w mniejszym stopniu na zajęcia pozalekcyjne, reedukacyjne.

### Godziny wsparcia, w zatwierdzonym arkuszu organizacyjnym szkoły/przedszkola na rok szkolny 2009/2010

Placówka	Świetlica	Pedagog	Psycholog	Doradca zawodowy	Godziny na przygotowanie do egz. gimn.	SKS	Biblioteka	Logopeda	Wyr. szans
<b>SP Nr 1</b>	95	16	-	-	-	4	60	-	6
<b>SP Nr 2</b>	91	10	-	-	-	4	45	6	-
<b>SP Nr 4 + Ks.</b>	97+26	10	-	-	-	4	45	-	8
<b>SP Adamowizna</b>	52	10	-	-	-	4	40	10	6
<b>SP Nr 6</b>	67	20	-	-	-	4	45	-	2
<b>SP Izdebno</b>	-	-	-	-	-	2	15	-	-
<b>G Nr 1</b>	26	20	20	20	5	6	30	-	-
<b>G Nr 2</b>	-	20	20	-	5	6	30	-	-
<b>G Nr 3</b>	-	20	20	-	8	10	60	-	-
<b>P Nr 1</b>	-	-	-	-	-	-	-	10	-
<b>P Nr 2</b>	-	-	-	-	-	-	-	10	-
<b>P Nr 4</b>	-	-	25	-	-	-	-	25	-
<b>P Nr 5</b>	-	-	-	-	-	-	-	8	-
<b>P Nr 7</b>	-	-	-	-	-	-	-	10	-
<b>Razem 1192 h</b>	<b>428</b>	<b>126</b>	<b>85</b>	<b>20</b>	<b>18</b>	<b>44</b>	<b>370</b>	<b>79</b>	<b>22</b>

## **Wyrównywanie szans edukacyjnych**

Bardzo ważnym zadaniem gminy jest wypełnianie funkcji opiekuńczej w stosunku do uczniów, głównie poprzez działalność świetlic szkolnych, które funkcjonują we wszystkich placówkach szkolnictwa podstawowego i częściowo w gimnazjach. Czas pracy tych świetlic pozwala na zapewnienie uczniom niezbędnej opieki przed zajęciami lekcyjnymi, a także po ich zakończeniu. Niektóre z nich otwarte są nawet do godziny 18.00 (SP Nr 2).

Wszystkie placówki oświatowe organizują dożywianie, przede wszystkim w formie posiłku obiadowego. Baza żywieniowa znajduje się w trzech punktach, w budynkach szkolnych przy ulicy: Zielony Rynek, Westfala i Sportowej. Obiady z tych punktów dowożone są przez agentów do placówek oświatowych, znajdujących się w innych budynkach szkolnych. Wydawanych jest ogółem ponad 500 obiadów dziennie. Udzielanie pomocy w zakresie dożywiania to zadanie własne gminy, realizowane zgodnie z ustawą z dnia 12 marca 2004 roku o pomocy społecznej. Zadanie to realizowane jest poprzez Ośrodek Opieki Społecznej. Jednym z kryteriów udzielenia pomocy w postaci bezpłatnego obiadu jest dochód na 1 członka rodziny.

Placówki szkolnictwa podstawowego organizowały również przez cały rok szkolny akcje tzw. „szklanka mleka” i „owoce w szkole”.

Ważne zadanie w zakresie funkcji opiekuńczej i dydaktyczno-wyrównawczej spełniają świetlice socjoterapeutyczne oraz ośrodki TPD. W/w świetlice, które w roku szkolnym 2008/2009 funkcjonowały w dwóch placówkach szkolnych (SP Nr 4, SP Nr 6) przez 2-3 dni w tygodniu (2-3 godziny dziennie), oferowały opiekę i pomoc dla ponad 50 uczniów, najczęściej z rodzin o niskim statusie materialnym, biednych i mających kłopoty z wychowywaniem swoich dzieci.

## **Opieka medyczno-pielęgniarska**

Dla wszystkich uczniów szkół podstawowych i gimnazjalnych, dla których Gmina Grodzisk Mazowiecki jest organem prowadzącym świadczona jest opieka medyczno-pielęgniarska.

Świadczenia te realizowane są przez Niepubliczny Zakład Opieki Zdrowotnej „Lecznica Rodzinna” z siedzibą w Grodzisku Mazowieckim przy ulicy Kościuszki 21. Bezpośrednia opieka w placówkach szkolnych sprawowana jest przez tzw. pielęgniarki środowiskowe w wymiarze 185 godzin tygodniowo.

Zakres opieki pielęgniarskiej dotyczy promocji zdrowia, profilaktyki chorób, świadczeń diagnostycznych oraz świadczeń pielęgniarsko-leczniczych.

Na podstawie podpisanej umowy pomiędzy Burmistrzem a w/w Lecznicą Rodziną przekazywane jest zryczałtowane miesięczne wynagrodzenie w wysokości 6.000,- złotych.

## **Dowożenie uczniów do szkół, w tym niepełnosprawnych**

Zgodnie z art. 14a ust. 3 i 4 oraz art. 17 ust.2 i 3a ustawy o systemie oświaty, dla uczniów spełniających kryterium określone w tej ustawie (odległość z domu do szkoły dla uczniów klas zerowych i klas I-IV szkół podstawowych przekraczająca 3 km, natomiast dla uczniów klas IV-VI szkół podstawowych i klas I-III szkół gimnazjalnych 4 km), dokonywane są zakupy abonamentów na przejazdy środkami komunikacji publicznej (PKS i WKD) do szkoły i z powrotem ze szkoły do domu. Do placówek szkolnych w roku szkolnym 2009/2010 przekazywano średnio 800 abonamentów za kwotę miesięczną ok. 60.000,- złotych.

Ważnym zadaniem gminnym, wynikającym z wyżej wymienionych artykułów ustawy o systemie oświaty było dowożenie 4 uczniów niepełnosprawnych do placówek oświatowych w Warszawie (Instytut Głuchoniemych, Gimnazja Specjalne), 1 niepełnosprawnego do Ośrodka dla Niewidomych w Laskach. Ponadto zwracany jest koszt dowożenia przez rodziców 2 uczniów niepełnosprawnych do Warszawy.

## **2. WYKONYWANIE REMONTÓW OBIEKTÓW SZKOLNYCH ORAZ ZADAŃ INWESTYCYJNYCH W TYM ZAKRESIE**

Dla poprawy bezpieczeństwa uczniów i pracowników oraz stanu higienicznego, a także poprawy estetyki i wyglądu pomieszczeń oraz budynków szkolnych wykonano następujące prace inwestycyjno-remontowe:

### Inwestycje (ok. 2.900.000 PLN)

- Termomodernizacja budynku ZSP Nr 2 i G Nr 2, obejmująca: wymiana okien, ocieplenie ścian i dachu, krycie dachu, orynnowanie,
- Zakończenie budowy obiektu sportowego „Orlik” przy SP Adamowizna,
- I etap budowy Przedszkola Nr 4 przy ulicy Górnej 12,
- utwardzenie terenu przyszkolnego ZSP Nr 1 i G Nr 1 przy ulicy Zielony Rynek 2, SP Adamowizny oraz Szkoły Filialnej w Książenicach,
- Wykonanie projektów wodociągowych i hydrantowych dla budynku SP Nr 1 przy ulicy Bartniaka 13A oraz Kilińskiego 8,
- Opracowanie założeń funkcjonalno-użytkowych oraz wykonanie wizualizacji rozbudowy Budynku SP Nr 1 przy ulicy Bartniaka 13A.

### Remonty (ok. 856.000 PLN)

- SP Nr 1, ulica Bartniaka i Kilińskiego
  - malowanie szatni w budynku przy ulicy Bartniaka 13a oraz dwóch sal dydaktycznych w budynku przy ulicy Kilińskiego,
  - remont kuchni w budynku przy ulicy Bartniaka,
  - wykonanie ogrodzenia na terenie przy ulicy Bartniaka,
  - wykonanie ekspertyzy technicznej budynku przy ulicy Bartniaka i budynku przy ulicy Kilińskiego, pod kątem nadbudowy i remontu,
  - prace remontowe gzymsów i balkonu w budynku przy ulicy Kilińskiego.
- ZSP Nr 2 i G Nr 2, ulica Westfala
  - remont instalacji kanalizacyjnej w sanitariatach i zapleczu kuchennym,
  - cyklinowanie i lakierowanie podłóg w pomieszczeniach Przedszkola Nr 2,
  - usuwanie awarii sieci wodociągowej,
  - adaptacja pomieszczenia przedszkolnego dla klasy I /wyciszenie ściany, remont podłogi, odnowienie pomieszczenia/,
  - adaptacja i modernizacja jednego pomieszczenia oraz pomalowanie 3 pomieszczeń w G Nr 2.
- ZSP Nr 1 i G Nr 1, ulica Zielony Rynek
  - modernizacja pomieszczeń w świetlicy w Natolinie na punkt przedszkolny,
  - modernizacja pomieszczeń katechetycznych na oddział przedszkolny P Nr 5,
  - usuwanie awarii sieci kanalizacyjnej,
  - wymiana drzwi frontowych w części przedszkolnej,
  - malowanie szatni i korytarzy w P Nr 5,
  - remont i malowanie czterech pomieszczeń w Gimnazjum Nr 1 oraz remont podłóg w tych pomieszczeniach /2 administracyjne oraz 2 zaplecza/,
  - modernizacja placu zabaw,
  - remont tarasu przy P Nr 5,
  - wykonanie sieci komputerowej dla dziennika elektronicznego,
  - remont sali gimnastycznej /podłoga, ściany i sufit, modernizacja oświetlenia i wymiana urządzeń grzewczych/.
- SP Nr 6, ulica Sportowa 31
  - częściowy remont dwóch sanitariatów.
- SP Adamowizna
  - urządzenie terenu pod plac zabaw /przeniesiony/ oraz wykonanie parkingu, remont ogrodzenia,
  - remont sali gimnastycznej /ścian i sufitu oraz podłogi/,
  - wykonanie ekspertyzy technicznej budynku pod kątem nadbudowy.

- SP Izdebno
  - remont podłogi oraz ścian i sufitu w pomieszczeniach oddziału przedszkolnego
  - modernizacja placu zabaw.
- P Nr 1, ulica Lecha Zondka 5
  - remont parteru budynku przedszkola /podłogi, wymiana stolarki drzwiowej, odnowienie pomieszczeń, modernizacja instalacji elektrycznej /.
- G Nr 3, ulica Lecha Zondka 6
  - wykonanie sieci komputerowej dla dziennika elektronicznego,
  - malowanie korytarzy i klatek schodowych,
  - modernizacja sieci wodociągowych.

### **3. WYPOSAŻENIE SZKOŁY LUB PLACÓWKI W POMOCE DYDAKTYCZNE I SPRZĘT NIEZBĘDNY DO PEŁNEJ REALIZACJI PROGRAMÓW NAUCZANIA, PROGRAMÓW WYCHOWAWCZYCH, PRZEPROWADZANIA SPRAWDZIANÓW I EGZAMINÓW**

W roku szkolnym 2009/2010 dokonano zakupu pomocy dydaktycznych, mebli, w tym stolików i krzeseł /regulowanych, poprawiających wskaźniki ergonomiczne/ oraz sprzętu, między innymi jako wyposażenie pomieszczeń dydaktycznych za kwotę około 420.000 PLN. W ramach tego działania zakupy objęły: urządzenia do wyposażenia zapleczy kuchennych, urządzenia na place zabaw, sprzęt nagłaśniający, sprzęt sportowy, projektory i ekrany do sal lekcyjnych, stojaki na rowery, kserokopiarki, tablice, sprzęt komputerowy, Wyżej wymienione działania i przedsięwzięcia w znacznym stopniu poprawiły stan bezpieczeństwa i zdrowia uczniów, poprawiły warunki nauki i pracy, unowocześniły i udoskonalili proces edukacyjny w szkołach, a także zmieniły wygląd estetyczny budynków i pomieszczeń szkolnych oraz terenów wokół placówek.

### **4. ZAPEWNIENIE OBSŁUGI ADMINISTRACYJNEJ, FINANSOWEJ, W TYM ZAKRESIE WYKONYWANIA CZYNNOŚCI, O KTÓRYCH MOWA W ART. 4 UST. 3 PKT 2-6 USTAWY Z DNIA 29 WRZEŚNIA 1994 r. O RACHUNKOWOŚCI**

Obsługa administracyjna i finansowa placówek oświatowych, dla których Gmina Grodzisk Mazowiecki jest organem prowadzącym od 1 stycznia 2008 roku realizowana jest przez Biuro Obsługi Ekonomiczno-Administracyjnej Oświaty w Grodzisku Mazowieckim. Dyrektorzy placówek oświatowych upoważnili Dyrektora Biura Obsługi Ekonomiczno-Administracyjnej Oświaty Gminy Grodzisk Mazowiecki do przetwarzania danych osobowych i finansowych dotyczących pracowników danej placówki oświatowej w celu zapewnienia obsługi administracyjnej, finansowej i organizacyjnej. Prowadzenie obsługi finansowo-księgowej odbywa się na podstawie porozumienia, zawartego pomiędzy Biurem Oświaty a każdą z placówek oświatowych. W Biurze prowadzona jest rachunkowość placówek oświatowych oraz sprawy płacowe pracowników, zatrudnionych w tych placówkach.

## 5. NADZÓR W ZAKRESIE PRAWIDŁOWOŚCI DYSPONOWANIA PRYZNANYMI SZKOLE LUB PLACÓWCE ŚRODKAMI BUDŻETOWYMI ORAZ POZYSKANymi PRZEZ SZKOŁĘ LUB PLACÓWKĘ ŚRODKAMI POCHODZĄCYMI Z INNYCH ŹRÓDEŁ, A TAKŻE GOSPODAROWANIA MIENIEM

Poprzez prowadzenie rachunkowości w Biurze Oświaty, na bieżąco odbywa się monitorowanie realizacji budżetów poszczególnych placówek oświatowych. Ponadto wszystkie jednostki poddawane są kontroli 5 % wydatków, przeprowadzanej przez Samodzielne Stanowisko ds. Kontroli Wewnętrznej Urzędu Miejskiego w Grodzisku Mazowieckim.

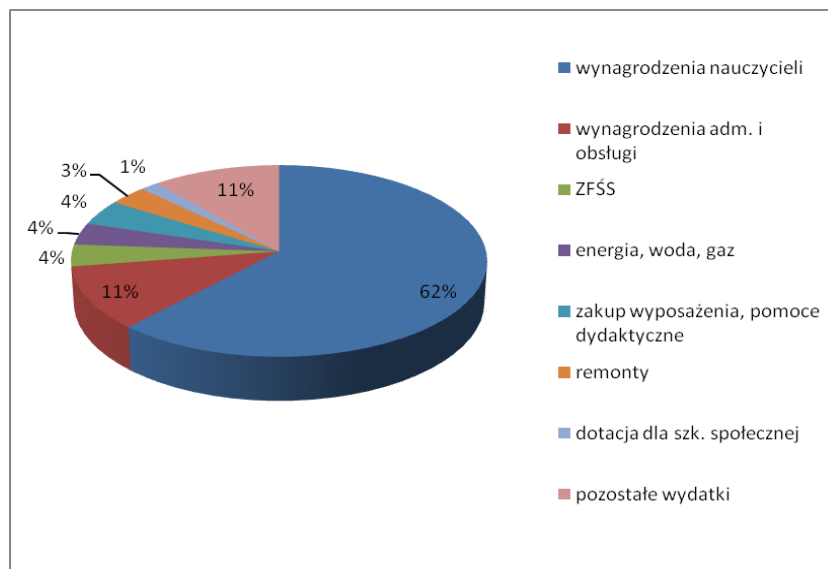
Wykonanie budżetu i stopień wykorzystania subwencji oświatowej na sfinansowanie zadań oświatowych /bez inwestycji/ - od 1 września 2009 roku do 31 sierpnia 2010 roku.

Rozdział	Kwota
Szkoły podstawowe	15 608 788
Gimnazja	8 226 824
Świetlice SP + G	653 790
Dowożenie SP+G	997 101
Dokształcanie SP+G	125 539
Dotacje celowe	266 034
<b>Razem SP + G</b>	<b>25 878 076</b>
Przedszkola	6 866 320
„0” przy SP	1 196 038
Biuro Oświaty	631 189
<b>Razem P + „0” +</b>	<b>8 693 547</b>
<b>Razem</b>	<b>34 571 623</b>

Dotacje celowe otrzymane przez Gminę Grodzisk Mazowiecki w roku szkolnym 2009/2010 dotyczą w szczególności środków na pomoc materialną dla uczniów, wyprawkę szkolną i dofinansowanie kształcenia młodocianych.

### Realizacja budżetu SP+ G w rozbiciu na zadania

Zadanie	Kwota
wynagrodzenia nauczycieli	15 977 860
wynagrodzenia adm. i obsługi	2 779 228
ZFŚS	952 675
energia, woda, gaz	956 655
wyposażenie, zakupy	814 305
pomoce dydaktyczne	292 707
remonty	856 260
dotacja dla szk. społecznej	425 769
PFRON	10 730
dodatki mieszkaniowe	197 853
akcja lato + zima	199 901
konkursy i olimpiady	73 429
bilety	769 961
dowóz na basen	164 217
dowóz niepełnosprawnych	127 847
dokształcanie nauczycieli	125 539
pozostałe usługi	808 594
pomoc materialna	266 734
telefon + internet	43 025
inne (delegacje, ubezpiec.)	34 786
<b>Razem</b>	<b>25 878 076</b>



## 6. NADZÓR W ZAKRESIE PRZESTRZEGANIA OBOWIĄZUJĄCYCH PRZEPISÓW DOTYCZĄCYCH BEZPIECZEŃSTWA I HIGIENY PRACY PRACOWNIKÓW I UCZNIÓW

Przepisy dotyczące bezpieczeństwa i higieny w publicznych i niepublicznych szkołach i placówkach zawarte są w stosownym rozporządzeniu Ministra Edukacji Narodowej i Sportu, z których wynika szereg obowiązków dla dyrektora placówki oświatowej. Jednym z nich jest przeprowadzanie kontroli zapewniania bezpiecznych i higienicznych warunków korzystania z obiektów należących do szkoły lub placówki, w tym bezpiecznych i higienicznych warunków nauki, oraz określa kierunki ich poprawy. Z ustaleń kontroli sporządzany jest protokół, który przekazywany jest do organu prowadzącego.

W sprawach dotyczących bezpieczeństwa i higieny pracy pracowników i uczniów stanowią przepisy Kodeksu Pracy i rozporządzeń wykonawczych oraz umowa o świadczenie usług z zakresu BHP i p. poz. zawarta pomiędzy Biurem Obsługi Ekonomiczno-Administracyjnej Oświaty z uprawnioną firmą.

Działania gminy w zakresie poprawy bezpieczeństwa i zdrowia uczniów:

- na przejściach dla pieszych, w pobliżu niektórych budynków szkolnych zatrudnione były osoby do przeprowadzania uczniów (Westfała, Sportowa, Okulickiego, Poniatowskiego, Kilińskiego, Adamowizna, Izdebno),
- zmieniono organizację ruchu na ulicach: Kilińskiego, Orzeszkowej i ulic przyległych, Poniatowskiego, Zielony Rynek, Sportowej, Kościuszki,
- wymieniono jedną bramkę na boisku w G Nr 3

## 7. POWOŁYWANIE I ODWOŁYWANIE DYREKTORÓW PLACÓWEK OŚWIATOWYCH

Zgodnie z art. 36-38 ustawy o systemie oświaty Burmistrz powołuje i odwołuje ze stanowiska dyrektorów placówek oświatowych.

W roku szkolnym 2009/2010 ogłoszony został jeden konkurs - na kandydata na stanowisko dyrektora Szkoły Podstawowej im. dra Mateusza Chełmońskiego w Adamowiznie. W związku z tym, że nie zgłosił się żaden kandydat, konkurs nie został przeprowadzony. Burmistrz, na podstawie art. 36a ust. 4 powierzył na 5 lat stanowisko dyrektora Szkoły Podstawowej w Adamowiznie dotychczasowemu dyrektorowi - Panu Piotrowi Ciesielczykowi.

## II. Prezentacja wyników uzyskiwanych przez uczniów na sprawdzianie w szkołach podstawowych i egzaminie w placówkach gimnazjalnych

Egzaminy zewnętrzne tj. sprawdzian w kl. VI szkoły podstawowej oraz egzamin w kl. III gimnazjum przeprowadzane są w Polsce od 2002 roku.

Stanowią istotny element oceny jakości pracy szkoły. Zauważyć jednak należy, że na wyniki ze sprawdzianu czy egzaminu mają istotny wpływ czynniki indywidualne (uzdolnienia, frekwencja, dodatkowe zajęcia) oraz środowiskowe (sytuacja rodzinna i materialna, wykształcenie rodziców, dostęp do wiedzy). Dlatego wyniki muszą być analizowane z uwzględnieniem wskazanych wyżej czynników.

### WYNIKI SPRAWDZIANÓW w grodzkich szkołach podstawowych w latach 2009-2010

Dotyczy	2009	2010
SP Nr 1	23,94	27,00
SP Nr 2	25,87	26,64
SP Nr 4	21,79	25,75
SP Nr 6	23,48	26,84
SP Adamowizna	21,29	22,80
SP Izdebno	22,67	16,20
SP Społeczna	31,11	30,63
GMINA	24,00	26,31
POWIAT	23,95	26,44
WOJEWÓDZTWO	23,85	25,58
KRAJ	22,64	24,56

### WYNIKI EGZAMINÓW w grodzkich gimnazjach w latach 2009-2010

Dotyczy	2009		2010	
	część humanist.	część matem.- przyrodnicza	część humanist.	część matem.- przyrodnicza
G Nr 1	29,96	26,02	28,40	22,23
G Nr 2	37,43	33,18	32,93	26,09
G Nr 3	31,04	26,15	33,43	24,96
GMINA	32,75	28,27	31,95	24,55
POWIAT	33,65	28,79	32,29	25,80
WOJEW.	32,81	27,53	31,63	24,96
KRAJ	31,67	26,03	30,34	23,90

### III. Opis realizacji innych zadań

#### • współzawodnictwo międzyszkolne

Na początku roku szkolnego 2009/2010 uzgodniony został z bezpośrednimi organizatorami tzw. harmonogram współzawodnictwa międzyszkolnego, który przedstawiony jest poniżej:

Nazwa konkursu/olimpiady	Organizator	Kategoria wiekowa	Termin zakończenia
VI edycja Konkursu języka angielskiego	SP Nr 1	szkoły podstawowe	14.04.10
X edycja Grodzkiego Konkursu matematycznego	SP Nr 2	szkoły podstawowe	27.04.10
Powiatowy Festiwal Piosenki	SP Nr 4	szkoły podstawowe	19.03.10
X edycja Konkursu Gminnego „Grodzisk Moja Mała Ojczyzna”	SP Nr 6	szkoły podstawowe	05.03.10
Konkurs Muzyczny „Sopranem i basem”	SP Adamowizna	szkoły podstawowe,	23-26.03.10
Konkurs plaszczno-literacko-sportowy „Sport, wiedza i zabawa”	SP Adamowizna	przedszkola szkoły podstawowe	21.04.10
Rok 2010 – Rokiem Fryderyka Chopina - konkurs plastyczny  - konkurs wiedzy	SP Izdebno	szkoły podstawowe, gimnazja szkoły podstawowe	09.04.10
Międzyszkolny konkurs ortograficzny	G Nr 1	gimnazja	09.06.10
Powiatowa Grodziska Olimpiada matematyczna	G Nr 2	gimnazja	09.06.10
Powiatowy konkurs plastyczny z zakresu teorii i historii sztuki	G Nr 2	gimnazja	07.05.10
V Gminny konkurs języka angielskiego	G Nr 3	gimnazja	09.06.10
Konkurs Marynistyczny	G Nr 3	gimnazja	21.05.10
Powiatowy konkurs czytelniczy na opowiadanie baśni, bajek i legend „Dawno, dawno temu ...”	Biblioteka Pedagogiczna	szkoły podstawowe, gimnazja	13.01.10
Konkurs o bezpieczeństwie „Poznajmy się bliżej”	Biuro Oświaty, Stowarzyszenie Bezpieczne Miasto i Gmina”	szkoły podstawowe	02.2010
Konkurs „Bezpieczna droga do szkoły”	Komenda Powiatowa Policji	gimnazja	12.05.10
Grodziska Olimpiada Sportowa	Biuro Oświaty, Koordynator A.Faliszewski	szkoły podstawowe	08.06.10
Grodziska Olimpiada Sportowa	Biuro Oświaty, Koordynator P.Pieniążek	gimnazja	08.06.10
Konkurs recytatorski „Warszawska Syrenka”	Centrum Kultury	szkoły podstawowe, gimnazja	29.03.10
Konkurs ortograficzny – dyktando miejskie	Centrum Kultury	szkoły podstawowe	07.05.10



Organizatorami są placówki szkolne (szkoły podstawowe, gimnazja) oraz instytucje wspierające działalność placówek oświatowych, tj.: Biblioteka Pedagogiczna, Ośrodek Kultury, Stowarzyszenie „Bezpieczne Miasto i Gmina”, Powiatowa Komenda Policji, Biuro Oświaty.

Niektóre konkursy i olimpiady organizowane są już od kilkunastu lat, cieszą się coraz większą popularnością. Wysoki poziom niektórych z nich powoduje, że podejmowane są decyzje o ich terytorialnym rozszerzeniu poza teren Gminy Grodzisk Mazowiecki. Przykładem powyższego są: Powiatowy Festiwal Piosenki, Powiatowa Grodziska Olimpiada Matematyczna, Konkurs Muzyczny „Sopranem i Basem”, Powiatowy Konkurs czytelniczy na opowiadanie baśni, bajek i legend „Dawno, dawno temu ....”.

W konkursach uczestniczy duży procent uczniów szkół gminnych, którzy mają możliwość ukierunkowania swoich zainteresowań, rozwijania umiejętności i wykazania się wiedzą.

W niektórych konkursach i olimpiadach bierze udział ponad 300 uczniów szkół danego poziomu nauczania, co oznacza udział prawie 20 % uczniów ogółu uczniów ze wszystkich placówek szkolnych.

Organizatorzy konkursów i olimpiad przedmiotowych uatrakcyjniają ich przebieg, wprowadzając ciekawe formy o treści zabawowej, chociażby konkurs matematyczny i języka angielskiego dla uczniów szkół podstawowych.

Uczniowie bardzo chętnie biorą udział w konkursach artystycznych, takich jak: Festiwal Piosenki, Sopranem i Basem. Rok Chopinowski został uwieczniony zorganizowaniem konkursu plastycznego przez Szkołę Podstawową w Izdebnie Kościelnym.

Organizacja konkursów i olimpiad dla gimnazjalistów jest działaniem w kierunku poszukiwania młodych talentów. Celem tego działania jest rozwijanie wyobraźni, sprawdzenie umiejętności zastosowania poznanej wiedzy w zadaniach praktycznych, motywacją do kreatywnego myślenia i szukania przez uczniów własnych, niekonwencjonalnych rozwiązań.

Ogółem w konkursach i olimpiadach przedmiotowych i artystycznych wzięło udział ponad 2200 uczniów.

Wielką rolę w procesie wychowawczym, w organizacji czasu wolnego dla uczniów odgrywa Grodziska Olimpiada Sportowa, organizowana już od 15 lat osobno dla uczniów szkół podstawowych i gimnazjalnych. Na każdym poziomie uczniowie rywalizują ze sobą w ponad 20 konkurencjach sportowych. Rywalizacja podzielona jest ze względu na płeć i kategorie wiekowe. Olimpiada Gimnazjalna przyciągnęła ponad 850 uczniów, w szkołach podstawowych prawie 1000 uczniów.

W zakresie szeroko rozumianego bezpieczeństwa uczniów organizowane są konkursy wiedzy i sprawności. W Powiatowej Komendzie Policji, w lutym odbyło się uroczyste zakończenie konkursu dla uczniów szkół podstawowych „Poznajmy się bliżej”. Dla uczniów szkół gimnazjalnych zorganizowany został w roku szkolnym 2009/2010 konkurs o bezpiecznej drodze do szkoły. Zorganizowane zostały również konkursy dla przedszkolaków, w których udział wzięły również placówki niepubliczne: konkurs „Przedszkolaki Chopinowi” oraz Konkurs na antenie Radia Bogoria „Jaka to melodia”.

Końcowym etapem każdej rywalizacji jest wręczenie nagród, wyróżnień, dyplomów i pucharów.

#### • akcja letnia i zimowa

W okresie od 1 do 12 lutego 2010 roku dzieci i młodzież z Gminy Grodzisk Mazowiecki korzystała z następujących form wypoczynku zimowego:

1. Półkolonie - funkcjonowały w:

- 5 szkołach podstawowych, codziennie 6 godzin, skorzystało około 250 dzieci,
- 8 ośrodkach TPD /7 poza miastem/, codziennie od 4 do 6 godzin, skorzystało około 250 dzieci,

wyżywienie: w szkołach obiady, w ośrodkach TPD drugie śniadania, program obejmował: zabawy i gry świetlicowe, zajęcia sportowe na sali i na śniegu, wycieczki piesze i autokarowe, dyskoteki i różnego rodzaju konkursy, wyjazdy na basen, do kina i na lodowisko, spotkania z ciekawymi ludźmi.

2. Zajęcia sportowo-rekreacyjne

- w 3 gimnazjach,
- codziennie, od 3 do 6 godzin,
- w systemie rotacyjnym skorzystało ponad 300 uczniów.

3. Przez całe ferie wyświetlane były w miejscowym kinie filmy dla dzieci i młodzieży.
4. Z pływalni miejskiej, codziennie w godzinach od 8 do 16 uczniowie mogli korzystać z basenu po cenach ulgowych – razem wejść ponad 2300.
5. W hali sportowej zorganizowany został w 2 tygodniu ferii turniej piłkarski dla dzieci i młodzieży ze szkół podstawowych, gimnazjalnych i ponad gimnazjalnych – brało w nim udział 380 osób.
6. Z lodowiska, funkcjonującego przy Centrum Kultury korzystało codziennie ponad 300 uczniów.
7. Bogaty program przygotowało Centrum Kultury – dzieci miały możliwość korzystania z następujących zajęć: plastyczne, teatralne, animacyjne, warsztaty fotograficzne, warsztaty zabawy, zajęcia umuzykalniające, zajęcia prowadzone przez instruktorów ZHP, taniec nowoczesny, wyświetlanie bajek, zajęcia szachowe.

#### Akcja letnia obejmowała:

1. Półkolonie w placówkach szkolnych: SP Nr 1, SP Nr 4, SP Nr 6, SP Adamowizna oraz w ośrodkach TPD: Zabłotnia, Kozery Nowe, Natolin, Książenice, Żuków, Izdebno Kościelne, Kłudno Stare, Grodzisk-Sienkiewiczza,
  - przez cały okres wakacyjny /dziennie 6 godzin /dzieci miały możliwość zapisać się do wybranej placówki półkolonijnej,
  - z tej formy wypoczynku wakacyjnego skorzystało ponad 600 dzieci,
  - dla prawidłowego i właściwego funkcjonowania półkolonii zatrudnione zostały osoby z kwalifikacjami oraz sprawowany był nadzór pedagogiczny.
2. Zajęcia sportowe - organizowane były w placówkach gimnazjalnych /G Nr 2 i G nr 3/ dla młodzieży szkolnej - z tej formy skorzystało około 300 osób,
3. Korzystanie z basenu miejskiego „Wodnik 2000” – dzieci i młodzież szkolna, zamieszkała w Gminie Grodzisk Mazowiecki korzystała po cenach zniżkowych, w okresie wakacyjnym odnotowano 4700 wejść,
4. Przez cały okres wakacyjny dzieci i młodzież szkolna, w dni robocze, przez 4 godziny dziennie mieli bezpłatny wstęp do urządzeń i gier w 3club przy Centrum Kultury.
5. Bardzo bogatą ofertę przygotowało Centrum kultury przy ulicy Spółdzielczej, gdzie odbywały się cyklicznie, różnorodne zajęcia artystyczne i kulturalne.
6. Ponad 500-osobowa grupa dzieci miała zorganizowane wakacje na koloniach i obozach harcerskich, żeglarskich, przez Ośrodek Pomocy Społecznej oraz Parafię Miłosierdzia Bożego.
7. Przez cały okres wakacyjny otwarte były boiska przyszkolne.

#### ● **pomoc materialna dla uczniów**

Zadania związane z udzielaniem pomocy materialnej uczniom zamieszkałym na terenie gminy wynikają z ustawy o systemie oświaty (rozdział 8a). Uszczegółowieniem zapisów ustawy jest regulamin przyjęty uchwałą Rady Miejskiej. Pomoc materialna może być udzielona uczniom w formie stypendium szkolnego lub zasiłku szkolnego (sytuacja losowa), na podstawie wniosku złożonego do Burmistrza, który wydaje w tej sprawie decyzję administracyjną. Środki finansowe na ten cel Gmina otrzymuje w formie dotacji celowej. W roku szkolnym 2009/2010 przyznano stypendia szkolne dla 290 uczniów oraz zasiłek szkolny dla 1 ucznia, na łączną kwotę 93.010 PLN. Stypendia wypłacone zostały w dwóch terminach: XII.2009 r. oraz IV.2010 r., co wynika z częstotliwości przekazywania transz dotacji dla gminy.

W ramach pomocy materialnej na początku roku szkolnego uprawnionym uczniom kl. I-III szkół podstawowych i I kl. gimnazjalnych przyznana została wyprawka szkolna w łącznej wysokości 27.370 PLN.

Ponadto uczniom zdolnym przyznawane są stypendia:

- przez Dyrektora szkoły (kwoty określone w planach budżetowych szkół),
- przez Burmistrza (na podstawie Uchwały Nr 549/2009 Rady Miejskiej w Grodzisku Maz. z dnia 16 grudnia 2009 roku) – przyznano 3 uczniom, na łączną kwotę 8.880 PLN.

### • **prowadzenie spraw związanych z placówkami niepublicznymi**

Zgodnie z art. 82 ustawy o systemie oświaty jednostka samorządu terytorialnego prowadzi ewidencję placówek niepublicznych zlokalizowanych na jej terenie. W roku szkolnym 2009/2010 do ewidencji dokonano wpisu:

- w dniu 4.09.2009 r. - Niepubliczne Przedszkole Tosi i Franka – na wniosek Pani Moniki Woźniak,
- w dniu 1.11.2009 r. - Niepubliczny Punkt Przedszkolny „ZUCH” – na wniosek P. Bartosza Adamczyka,
- w dniu 21.12.2009 r. - filia Prywatnego Przedszkola „SMYK” przy ul. Stawowej 6 – na wniosek P. Klaudyny Bojańczyk.

Placówki niepubliczne otrzymują comiesięczną dotację na każde dziecko, objęte opieką. W 2010 roku dotacja wynosi na 1 dziecko:

- w szkole społecznej – 470,94 zł.
- w kl. „0” szkoły społecznej – 166,18 zł.
- w przedszkolu niepublicznym – 519,61 zł.
- w punkcie przedszkolnym/zespole wychowania przedszkolnego – 277,12 zł.

### • **kontrola spełniania obowiązku szkolnego i obowiązku nauki**

Gmina kontroluje spełnianie obowiązku nauki przez młodzież zamieszkałą na jej terenie, co wynika z art. 19 ustawy o systemie oświaty. Na podstawie wykazów z ewidencji ludności oraz informacji uzyskanych z placówek ponadgimnazjalnych dokonywana jest weryfikacja danych, a uzupełnienie informacji następuje poprzez pisma kierowane bezpośrednio do rodziców ucznia.

Dyrektorom publicznych szkół podstawowych i gimnazjów przekazywane są informacje o aktualnym stanie i zmianach w ewidencji dzieci i młodzieży w wieku 3-18 lat w formie wydruków z ewidencji ludności. Dane pozyskiwane są 2-3 razy w roku lub na wniosek dyrektora placówki w dodatkowym terminie.

### • **dofinansowanie kosztów kształcenia młodocianych**

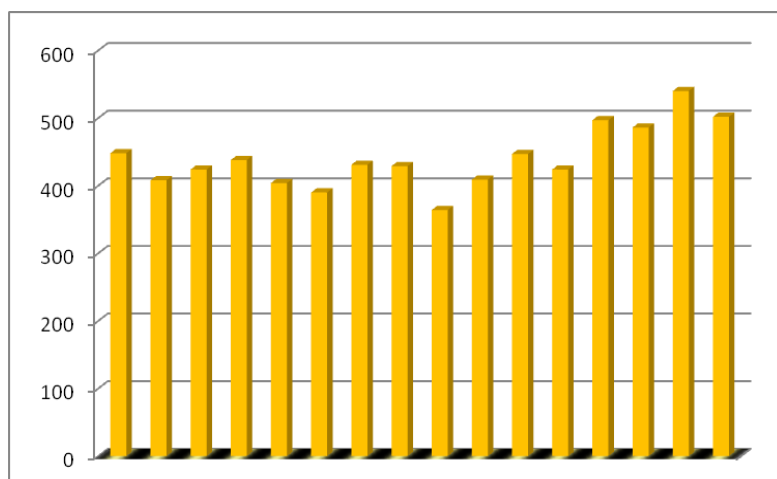
Na podstawie art. 70b ustawy o systemie oświaty pracodawcom, którzy zawarli umowę z młodocianymi pracownikami w celu przygotowania zawodowego, przysługuje dofinansowanie kosztów kształcenia. Na podstawie wniosku, złożonego przez pracodawcę Burmistrz przyznaje dofinansowanie w drodze decyzji. Na powyższy cel gmina otrzymuje środki finansowe w postaci dotacji celowej.

W roku szkolnym 2009/2010 wydanych zostało 22 decyzji na łączną kwotę ok. 104.300,- PLN.

#### IV. Uwarunkowania demograficzne, w jakich realizowane są zadania oświatowe

Gmina Grodzisk Mazowiecki stale się rozwija, wzrasta liczba mieszkańców, a tym samym liczba dzieci w wieku szkolnym. Szczególnie ostatnie roczniki (od 2006) są bardzo liczne, co widać na poniższej ilustracji (stan - kwiecień 2010).

rocznik	stały	czasowy	liczba dzieci ogółem
<b>1994</b>	448	15	463
<b>1995</b>	408	12	420
<b>1996</b>	424	22	446
<b>1997</b>	438	35	473
<b>1998</b>	404	20	424
<b>1999</b>	390	13	403
<b>2000</b>	431	13	444
<b>2001</b>	429	14	443
<b>2002</b>	364	15	379
<b>2003</b>	409	20	429
<b>2004</b>	447	10	457
<b>2005</b>	424	8	432
<b>2006</b>	497	17	514
<b>2007</b>	486	14	500
<b>2008</b>	540	4	544
<b>2009</b>	502	10	512



Uwarunkowania demograficzne oraz reforma systemu edukacji (obniżenie wieku szkolnego) wymagały podjęcia decyzji w sprawie zmian w infrastrukturze edukacyjnej. Rozpoczęto budowę przedszkola przy ul. Górnej (termin oddania do użytku – 1.09.2011 r.), rozstrzygnięto konkurs na koncepcję architektoniczną budowy szkoły podstawowej w Książenicach, zlecono opracowanie koncepcji rozbudowy Szkoły Podstawowej Nr 1 przy ul. Bartniaka 13A oraz Szkoły Podstawowej w Adamowiznie.



Projekt



Koncepcja architektoniczna budowy szkoły w Książenicach

Opracowane  
przez Biuro Obsługi  
Ekonomiczno-Administracyjnej Oświaty  
w Grodzisku Maz.